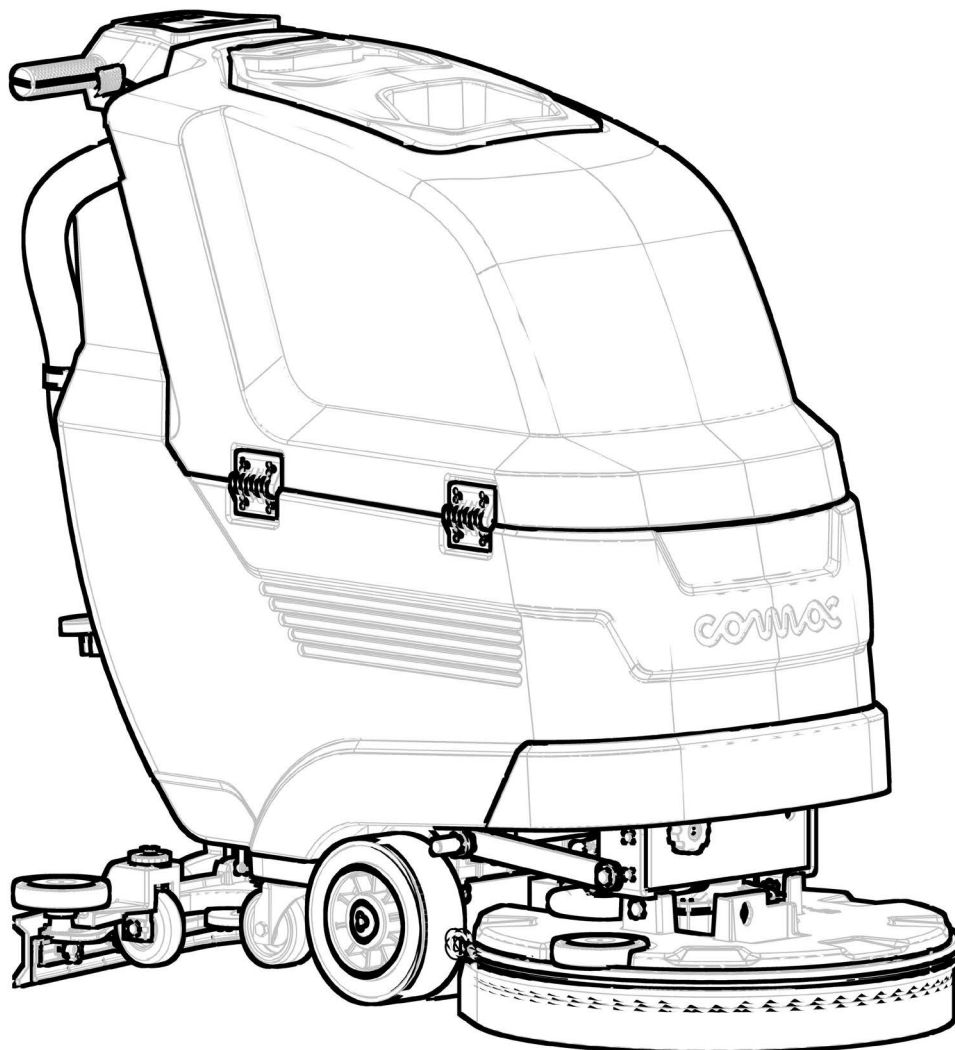


# ANTEA 50E



SCRUBBING MACHINES

## MANUALE USO E MANUTENZIONE





## INDICE

<b>INDICE</b> .....	<b>3</b>
<b>AVVERTENZE DI SICUREZZA PER ASPIRATORE SOLIDI/LIQUIDI</b> .....	<b>3</b>
LIVELLI DI PERICOLO .....	3
ALLACCIAMENTO ALLA RETE ELETTRICA .....	4
USO - IMPIEGO .....	4
TRASPORTO .....	7
MANUTENZIONE .....	7
ACCESSORI E RICAMBI .....	8
CAVI PROLUNGA .....	8
<b>LUNGHEZZA DEL CAVO</b> .....	<b>8</b>
<b>SIMBOLOGIA UTILIZZATA NEL MANUALE</b> .....	<b>9</b>
<b>SCOPO E CONTENUTO DEL MANUALE</b> .....	<b>9</b>
<b>DESTINATARI</b> .....	<b>9</b>
<b>CONSERVAZIONE DEL MANUALE USO E MANUTENZIONE</b> .....	<b>9</b>
<b>PRESA IN CONSEGNA DELL'APPARECCHIO</b> .....	<b>9</b>
<b>PREMESSA</b> .....	<b>9</b>
<b>DATI PER L'IDENTIFICAZIONE</b> .....	<b>9</b>
<b>DESCRIZIONE TECNICA</b> .....	<b>9</b>
<b>USO INTESO – USO PREVISTO</b> .....	<b>9</b>
<b>SICUREZZA</b> .....	<b>9</b>
<b>TARGA MATRICOLA</b> .....	<b>9</b>
<b>DATI TECNICI</b> .....	<b>9</b>
<b>SIMBOLOGIA UTILIZZATA NELL'APPARECCHIO</b> .....	<b>10</b>
SIMBOLOGIA PRESENTE SULLA TARGA MATRICOLA .....	10
SIMBOLOGIA STAMPATA SULL'APPARECCHIO .....	10
ETICHETTE PRESENTI NELL'APPARECCHIO .....	10
SIMBOLOGIA UTILIZZATA CRUSCOTTO COMANDI .....	10
<b>PREPARAZIONE DELL'APPARECCHIO</b> .....	<b>10</b>
MOVIMENTAZIONE DELL'APPARECCHIO IMBALLATO .....	10
COME SBALLARE L'APPARECCHIO .....	10
COME TRASPORTARE L'APPARECCHIO .....	10
LOCALIZZAZIONE DEI COMPONENTI .....	10
MESSA IN SICUREZZA DELL'APPARECCHIO .....	11
CONTAORE .....	11
MONTAGGIO DELLA SPAZZOLA .....	11
MONTAGGIO PARASPRUZZI BASAMENTO .....	11
MONTAGGIO CORPO TERGIPAVIMENTO .....	11
RIEMPIMENTO DI ACQUA IL SERBATOIO SOLUZIONE .....	11
SOLUZIONE DETERGENTE .....	12
<b>PREPARAZIONE AL LAVORO</b> .....	<b>12</b>
<b>LAVORO</b> .....	<b>12</b>
INIZIARE IL LAVORO (versioni B) .....	12
LAVORO DI LAVAGGIO CON ASCIUGATURA .....	12
LAVORO DI LAVAGGIO SENZA ASCIUGATURA .....	12
LAVORO DI ASCIUGATURA .....	13
REGOLAZIONE SOLUZIONE DETERGENTE .....	13
REGOLAZIONE VELOCITÀ DI AVANZAMENTO .....	13
DISPOSITIVO TROPPO PIENO .....	13
<b>AL TERMINE DEL LAVORO</b> .....	<b>13</b>
<b>MANUTENZIONE</b> .....	<b>13</b>
INTERVENTI DI MANUTENZIONE CONSIGLIATA .....	13
CONTROLLO E MANUTENZIONE SERBATOIO DI RECUPERO .....	14
CONTROLLO E MANUTENZIONE TAPPO-FILTRO SERBATOIO SOLUZIONE .....	14
CONTROLLO E MANUTENZIONE CORPO TERGIPAVIMENTO .....	14
REGOLAZIONE CORPO TERGIPAVIMENTO .....	14
CONTROLLO E MANUTENZIONE FILTRO-GALLEGGIANTE SERBATOIO DI RECUPERO .....	15
CONTROLLO E MANUTENZIONE SERBATOIO SOLUZIONE .....	15
CONTROLLO E MANUTENZIONE DELLA SPAZZOLA .....	15
CONTROLLO E MANUTENZIONE TUBO ASPIRAZIONE .....	16
PULIZIA IMPIANTO IDRICO .....	16
<b>RISOLUZIONE GUASTI</b> .....	<b>16</b>
<b>SMALTIMENTO</b> .....	<b>17</b>
<b>SCelta ED USO DELLE SPAZZOLE</b> .....	<b>17</b>
<b>DICHIARAZIONE DI CONFORMITÀ CE</b> .....	<b>17</b>

## AVVERTENZE DI SICUREZZA PER ASPIRATORE SOLIDI/LIQUIDI



Prima di utilizzare l'apparecchio per la prima volta, leggere e seguire queste avvertenze di sicurezza. Conservare le presenti avvertenze di sicurezza per consultarle in un secondo momento o per darle a successivi proprietari.

- Prima della messa in funzione leggere il manuale d'uso dell'apparecchio.
- Le targhette di avvertimento sull'apparecchio forniscono importanti indicazioni per un uso sicuro.
- Osservare sempre sia le indicazioni riportate sulle istruzioni, sia le norme vigenti in materia di sicurezza-antinfortunistica.
- Tenere le pellicole di imballaggio fuori dalla portata dei bambini. Pericolo di asfissia!

## LIVELLI DI PERICOLO



**PERICOLO:** Indica un pericolo imminente che determina lesioni gravi o la morte.



**AVVERTIMENTO:** Indica una probabile situazione pericolosa che potrebbe determinare lesioni gravi o la morte.



**PRUDENZA:** Indica una probabile situazione pericolosa che potrebbe causare lesioni leggere.



**ATTENZIONE:** Indica una probabile situazione pericolosa che potrebbe determinare danni alle cose.

## ALLACCIAMENTO ALLA RETE ELETTRICA

### PERICOLO:

- Per ridurre il rischio di incendio, scossa elettrica o lesioni, prima dell'uso si prega di leggere e seguire tutte le istruzioni sulla sicurezza e le segnalazioni di attenzione. Questo apparecchio è progettato per essere sicuro quando è utilizzato per funzioni di pulizia secondo quanto specificato. Nel caso in cui si verificano danni a componenti elettrici o meccanici, è necessario far riparare l'apparecchio presso un centro di assistenza competente oppure al costruttore prima dell'uso, per evitare ulteriori danni all'apparecchio o lesioni fisiche all'utilizzatore.
- Prima di collegare l'apparecchio alla presa della corrente verificare che i dati elettrici riportati sulla targhetta corrispondano a quelli della rete di alimentazione. **L'apparecchio deve essere alimentato esclusivamente da corrente alternata e con una tensione pari a quella riportata nella targa matricola.**
- La presa per il cavo di alimentazione deve essere provvista di messa a terra regolamentare.
- Il cavo di allacciamento alla rete di alimentazione consegnato con l'apparecchio deve essere utilizzato per il suddetto apparecchio e non per altri apparecchi.
- Prima di ogni utilizzo controllare eventuali danni sulla linea di allacciamento e sulla spina di alimentazione.
- Se il cavo di alimentazione è danneggiato, esso deve essere sostituito dal costruttore o dal suo servizio assistenza tecnica o comunque da una persona con qualifica similare, in modo da prevenire ogni rischio.
- Allacciare l'apparecchio solo ad un collegamento elettrico installato da un installatore elettrico in conformità alla norma IEC 60364-1.
- Non toccare mai la spina di alimentazione con le mani bagnate.
- Prestare attenzione che il cavo di allacciamento alla rete o il cavo prolunga non vengano danneggiati passandovi sopra, schiacciandoli, tirandoli o simili. Proteggere il cavo dal calore e dal contatto con oli o spigoli taglienti.
- Prestare attenzione che il cavo di allacciamento alla rete o il cavo prolunga non vengano danneggiati durante il funzionamento del basamento lavante, passandovi sopra con le spazzole o dischi rotanti.
- Accertarsi regolarmente che il cavo di allacciamento alla rete non sia danneggiato ad esempio con la formazione di crepe o invecchiamento. Nel caso in cui venga rilevato un danneggiamento è necessario che il cavo venga sostituito prima di riutilizzare l'apparecchio.
- La protezione contro gli spruzzi d'acqua e la resistenza meccanica deve essere garantita anche dopo l'eventuale sostituzione di giunti del cavo di allacciamento alla rete o del cavo prolunga.
- Non pulire l'apparecchio con tubo flessibile o un getto d'acqua ad alta pressione (rischio di corto circuito o di altri guasti di tipo elettrico).

### ATTENZIONE:

- Il transitorio d'inserzione causa una diminuzione di tensione temporanea.
- In condizioni di rete sfavorevoli le altre apparecchiature possono essere danneggiate.
- Tali danni sono previsti se l'impedenza di rete è inferiore a  $0.15\Omega$ .

## USO - IMPIEGO

### PERICOLO:

- Non raccogliere mai gas, liquidi oppure polveri esplosivi o infiammabili ed inoltre acidi e solventi! Rientrano tra questi benzina, diluenti per vernici e olio combustibile, che miscelati con l'aria di aspirazione possono formare vapori o miscele esplosivi, ed inoltre acetone, acidi e solventi non

diluiti, polveri di alluminio e di magnesio. Queste sostanze possono inoltre corrodere i materiali usati per la costruzione dell'apparecchio.

- In caso d'impiego dell'apparecchio in zone di pericolo (ex. distributori di carburanti), devono essere osservate le relative norme di sicurezza. È vietato l'uso dell'apparecchio in ambienti con atmosfera potenzialmente esplosiva.
- Quando si lavora vicino a componenti elettrici per evitare corto-circuiti non usare: attrezzi non isolati; non appoggiare né far cadere oggetti metallici sui componenti alimentati da energia elettrica; togliere anelli, orologi e indumenti provvisti di parti metalliche che potrebbero venire a contatto con i componenti alimentati da energia elettrica.
- È vietato l'uso con il cavo o la spina danneggiati. Per scollegare dalla presa elettrica, afferrare la spina, non il cavo. Non maneggiare la spina o l'aspirapolvere con le mani bagnate. Disattivare tutti i comandi prima di eseguire lo scollegamento dalla presa elettrica.
- Non tirare l'apparecchio né trasportarlo per il cavo, non usare il cavo come manico, non chiudere una porta sul cavo, né tirare il cavo intorno a bordi o angoli affilati. Non passare l'aspirapolvere sopra il cavo. Tenere il cavo lontano da superfici riscaldate.
- L'apparecchio non deve essere usato o tenuto all'esterno in condizioni di umidità o esposto direttamente alla pioggia.
- La temperatura d'immagazzinamento deve essere compresa tra i  $-25^{\circ}\text{C}$  e i  $+55^{\circ}\text{C}$ .
- Condizioni d'impiego: temperatura ambiente compresa tra lo  $0^{\circ}\text{C}$  e i  $40^{\circ}\text{C}$  con umidità relativa tra 30 e 95%.L'aspiratore è stato sviluppato solo per la pulizia a secco e non deve essere utilizzato o conservato all'aperto in condizioni di umidità.
- Prima dell'uso assicurarsi del perfetto stato e del funzionamento sicuro dell'apparecchio e delle attrezzature di lavoro ed in particolare controllare il cavo di prolunga. Nel caso in cui lo stato non sia integro, staccare subito la spina di alimentazione dalla presa di rete, l'apparecchio non deve essere usato.
- In caso di utilizzo dell'apparecchio in ambienti a rischio (per esempio stazioni di servizio) devono essere rispettate le relative norme di sicurezza. È vietato usare l'apparecchio in ambienti a rischio di esplosione.
- Determinate sostanze possono formare insieme all'aria di aspirazione vapori e miscele esplosive.
- Non aspirare mai le seguenti sostanze:
  - ◆ Gas esplosivi o infiammabili, liquidi e polveri (polveri reattive).
  - ◆ Polveri di metallo reattive (ad esempio alluminio, magnesio, zinco) insieme a detersivi fortemente alcalini ed acidi.
  - ◆ Acidi e soluzioni alcaline allo stato puro.
  - ◆ Soluzioni organiche (ad esempio benzina, diluenti per vernici, acetone o gasolio).



#### **AVVERTIMENTO:**

- L'apparecchio deve essere utilizzato esclusivamente da personale autorizzato e istruito all'uso.
- Non utilizzare l'apparecchio su superfici aventi un'inclinazione superiore a quella indicata dalla targa matricola.
- L'apparecchio non è adatto alla pulizia di pavimenti sconnessi o con dislivelli. Non utilizzare l'apparecchio su pendii.
- Adeguare la velocità di utilizzo alle condizioni di aderenza.
- È vietato l'impiego per aspirare liquidi infiammabili o combustibili come benzina, o l'uso in zone in cui possano essere presenti.
- Non aspirare niente che stia bruciando o fumando, come sigarette, fiammiferi o ceneri incandescenti.
- È necessario sorvegliare i bambini per assicurarsi che non giochino con l'apparecchio.
- È vietato ai bambini eseguire senza sorveglianza la pulizia e la manutenzione spettante

all'utilizzatore.

- Questo apparecchio è destinato ad essere utilizzato esclusivamente in ambienti chiusi.
- Non lasciare incustodito l'apparecchio quando è collegato alla presa di corrente. Staccarlo dalla presa quando non è in uso e prima della manutenzione.
- Non aspirare oggetti infuocati o ardenti.
- In caso di basse temperature è necessario che gli apparecchi non vengano usati all'aperto.



#### **PRUDENZA:**

- Leggere attentamente le etichette presenti sull'apparecchio, non occultarle per nessuna ragione, sostituirle immediatamente in caso venissero danneggiate.
- L'apparecchio deve essere usato e riposto esclusivamente al chiuso oppure al coperto.
- L'apparecchio non deve essere usato o tenuto all'esterno in condizioni di umidità o esposto direttamente alla pioggia.
- L'apparecchio non provoca vibrazioni dannose.
- Per evitare un uso non permesso dell'apparecchio, l'alimentazione deve essere interrotta, spegnere l'apparecchio utilizzando l'interruttore generale e rimuovere la spina del cavo di alimentazione dalla presa di rete.
- I bambini devono essere sorvegliati per accertarsi che non giochino con l'apparecchio.
- Durante il funzionamento dell'apparecchio fare attenzione alle altre persone e in particolare ai bambini.
- L'apparecchio deve essere alimentato esclusivamente con una tensione ed una frequenza pari a quella riportata nella targa matricola.
- L'apparecchio deve essere conservato esclusivamente in ambienti chiusi.
- Utilizzare sempre l'apparecchio conformemente alla destinazione d'uso tenendo in considerazione le condizioni locali e prestando attenzione durante il lavoro all'eventuale presenza di terzi, soprattutto bambini.
- Non lasciare mai incustodito l'apparecchio fino a quando non lo si disattiva e si scollega la spina di alimentazione dalla presa di rete.
- L'apparecchio lasciato incustodito deve essere protetto da movimenti non intenzionali.
- Lavorare sull'apparecchio indossando sempre guanti protettivi idonei.
- L'apparecchio deve essere utilizzato solo da persone istruite sul rispettivo uso o che hanno dato prova di sapere utilizzare l'apparecchio ed espressamente incaricate dell'uso.
- Non appoggiare contenitori di liquidi sull'apparecchio.
- In caso d'incendio usare estintori a polvere. Non usare acqua.



#### **ATTENZIONE:**

- Durante l'uso dell'apparecchio fare attenzione a salvaguardare l'incolumità di persone e cose.
- Non urtare scaffalature o impalcature, soprattutto se esiste il pericolo di caduta oggetti.
- Non appoggiare contenitori di liquidi sull'apparecchio.
- La temperatura d'uso dell'apparecchio deve essere compresa tra 0°C e +40°C.
- La temperatura di immagazzinamento dell'apparecchio deve essere compresa tra 0°C e +40°C.
- L'umidità deve essere compresa tra il 30% e il 95%.
- Durante l'uso di detergenti per la pulizia dei pavimenti, attenersi alle istruzioni e le avvertenze indicate sulle etichette dei flaconi.
- Prima di manipolare detergenti per la pulizia dei pavimenti, utilizzare guanti e protezioni adeguate.
- Non usare l'apparecchio come mezzo di trasporto.
- Evitare che le spazzole lavorino con l'apparecchio fermo per non provocare danni al pavimento.

- Non manomettere per nessuna ragione le protezioni previste per l'apparecchio, attenersi scrupolosamente alle istruzioni previste per la manutenzione ordinaria.
- Non lasciare penetrare alcun oggetto nelle aperture. Se le aperture sono ostruite, non utilizzare l'apparecchio.
- Mantenere le aperture dell'apparecchio libere da polvere, filaccia, peli e qualsiasi altro corpo estraneo che possa ridurre il flusso dell'aria.
- Non rimuovere o alterare le targhette apposte sull'apparecchio.
- Quest'apparecchio non è approvato per l'utilizzo su strade o vie pubbliche.
- Prestare attenzione durante i trasferimenti dell'apparecchio in condizioni al di sotto della temperatura di congelamento. L'acqua presente nel serbatoio dell'acqua di recupero o nei tubi potrebbe congelarsi e danneggiare seriamente l'apparecchio.
- Usare solo spazzole e dischi trascinatori forniti con l'apparecchio o quelli specificati nel Manuale operatore. L'uso di altre spazzole o feltri può compromettere la sicurezza.
- Qualora dovessero riscontrarsi anomalie nel funzionamento dell'apparecchio, accertarsi che non dipendano dalla mancata manutenzione. In caso contrario richiedere l'intervento del personale autorizzato o del Centro di assistenza autorizzato.
- In caso di sostituzione di pezzi richiedere i ricambi ORIGINALI ad un Concessionario o Rivenditore autorizzato.
- Ai fini della sicurezza oltre che del buon funzionamento, fare eseguire la manutenzione programmata, prevista al capitolo specifico di questo Manuale, dal personale autorizzato o da un Centro di assistenza autorizzato.
- Non lavare l'apparecchio con getti d'acqua diretti o in pressione o con sostanze corrosive.
- Ogni anno fare controllare l'apparecchio da un centro di assistenza autorizzato.
- Provvedere allo smaltimento dei materiali di consumo attenendosi scrupolosamente alle norme di legge vigenti. Quando, dopo anni di prezioso lavoro, il Vostro apparecchio dovrà essere messa a riposo, provvedere allo smaltimento appropriato dei materiali in essa contenuti, tenendo conto che la macchina è stata costruita con l'impiego di materiali integralmente riciclabili.

## TRASPORTO

### **AVVERTIMENTO:**

- Non ribaltare l'apparecchio, se vi è presenza di liquido nei serbatoi.
- Durante il trasporto dell'apparecchio assicurarsi inoltre che esso sia in posizione stabile e sicura.

## MANUTENZIONE

### **PERICOLO:**

- Prima di pulire e di effettuare la manutenzione dell'apparecchio e prima di sostituire eventuali componenti, spegnere l'apparecchio e scollegare la spina di alimentazione dalla presa di rete.
- Le riparazioni devono essere eseguite esclusivamente da centri di assistenza autorizzati o da personale esperto in questo settore, che abbia familiarità con tutte le norme di sicurezza vigenti in materia.
- Rispettare il controllo di sicurezza secondo le disposizioni locali per apparecchi ad uso commerciale.
- Non lavorare sotto l'apparecchio sollevato senza adeguati sostegni fissi di sicurezza.

### **AVVERTIMENTO:**

- Prima di effettuare qualsiasi intervento di manutenzione/riparazione, leggere attentamente tutte le istruzioni pertinenti.

- Quando si dovessero riscontrare anomalie nel funzionamento dell'apparecchio, accertarsi che non siano dipendenti dalla mancata manutenzione ordinaria. In caso contrario richiedere l'intervento del centro assistenza autorizzato.
- Ripristinare tutti i collegamenti elettrici dopo qualsiasi intervento di manutenzione.
- Proteggere sempre l'apparecchio da sole, pioggia e altre intemperie, sia in stato di funzionamento che di fermo. Riporre l'apparecchio al coperto, in ambiente asciutto: quest'apparecchio è solo per uso a secco e non deve essere usata o tenuta all'esterno in condizioni di umidità.

## ACCESSORI E RICAMBI



### PRUDENZA:

Impiegare esclusivamente accessori e ricambi autorizzati dal produttore. Accessori e ricambi originali garantiscono che l'apparecchio possa essere impiegato in modo sicuro e senza disfunzioni.

## CAVI PROLUNGA



### PRUDENZA:

LUNGHEZZA DEL CAVO	SEZIONE CAVO	
	<16A	<25A
Fino a 20m	1.5mm <sup>2</sup>	2.5mm <sup>2</sup>
Da 20m a 50m	2.5mm <sup>2</sup>	4.0mm <sup>2</sup>

Utilizzare come cavi prolunga esclusivamente i materiali indicati esplicitamente dal produttore (contattare rivenditore autorizzato) oppure modelli qualitativamente superiori. Nell'impiego di un cavo prolunga osservare la sezione minima dello stesso.



Le descrizioni contenute nella presente pubblicazione non s'intendono impegnative. L'azienda pertanto, si riserva il diritto di apportare in qualunque momento, le eventuali modifiche a organi, dettagli, forniture di accessori, che essa ritiene convenienti per un miglioramento o per qualsiasi esigenza di carattere costruttivo o commerciale. La riproduzione anche parziale dei testi e dei disegni, contenuti nella presente pubblicazione, è vietata ai sensi di legge.

L'azienda si riserva il diritto di apportare modifiche di carattere tecnico e/o di dotazione. Le immagini sono da intendersi di puro riferimento e non vincolanti in termini di design e dotazione.

### SIMBOLOGIA UTILIZZATA NEL MANUALE



**Simbolo del libro aperto con la i:**  
Indica che bisogna consultare le istruzioni per l'uso.



**Simbolo del libro aperto:**  
Indica all'operatore di leggere il manuale d'uso prima di utilizzare l'apparecchio.



**Simbolo di luogo al coperto:**  
Le procedure precedute dal seguente simbolo devono essere effettuate rigorosamente in un luogo al coperto ed all'asciutto.



**Simbolo di avvertimento:**  
Leggere attentamente le sezioni precedute da questo simbolo attenendosi scrupolosamente a quanto indicato, per la sicurezza dell'operatore e dell'apparecchio.



**Simbolo guanti di protezione:**  
Indica all'operatore di indossare sempre dei guanti protettivi per evitare lesioni gravi alle mani causate da oggetti taglienti.



**Simbolo guanti di protezione:**  
Indica all'operatore di indossare sempre dei guanti protettivi per evitare lesioni gravi alle mani causate da agenti chimici.



**Simbolo di avvertimento carrelli in movimento:**  
Indica di movimentare il prodotto imballato con idonei carrelli di movimentazione conformi alle disposizioni di legge.



**Simbolo di informazione:**  
Indica all'operatore un'informazione aggiuntiva per migliorare l'utilizzo dell'apparecchio.



**Simbolo di smaltimento:**  
Leggere attentamente le sezioni precedute da questo simbolo per lo smaltimento dell'apparecchio.



**Simbolo di riciclaggio:**  
Indica all'operatore di eseguire le operazioni secondo le normative ambientali vigenti nel luogo in cui si sta utilizzando l'apparecchio.

### SCOPO E CONTENUTO DEL MANUALE

Questo manuale ha lo scopo di fornire al cliente tutte le informazioni necessarie per utilizzare l'apparecchio nel modo più adeguato, autonomo e sicuro possibile. Esso comprende informazioni inerenti l'aspetto tecnico, la sicurezza, il funzionamento, il fermo dell'apparecchio, la manutenzione, i ricambi e la rottamazione. Prima di effettuare qualsiasi operazione sull'apparecchio, gli operatori ed i tecnici qualificati, devono leggere attentamente le istruzioni contenute nel presente manuale. In caso di dubbi sulla corretta interpretazione delle istruzioni, interpellare il più vicino centro assistenza, per ottenere i necessari chiarimenti.

### DESTINATARI

Il manuale in oggetto è rivolto sia all'operatore sia ai tecnici qualificati alla manutenzione dell'apparecchio. Gli operatori non devono effettuare operazioni riservate ai tecnici qualificati. La ditta produttrice non risponde di danni derivanti dalla mancata osservanza di questo divieto.

### CONSERVAZIONE DEL MANUALE USO E MANUTENZIONE

Il manuale Uso e Manutenzione deve essere conservato nelle immediate vicinanze dell'apparecchio, dentro l'apposita busta, al riparo da liquidi e quant'altro ne possa compromettere lo stato di leggibilità.

### PRESA IN CONSEGNA DELL'APPARECCHIO

Al momento della presa in consegna è indispensabile controllare immediatamente di aver ricevuto tutto il materiale indicato sui documenti di accompagnamento, ed inoltre che l'apparecchio non abbia subito danni durante il trasporto. In caso affermativo, far constatare allo spedizioniere l'entità del danno subito, avvertendo nel contempo il nostro ufficio gestione clienti. Soltanto agendo in questo modo e tempestivamente sarà possibile avere il materiale mancante e il risarcimento dei danni.

### PREMESSA

Qualsiasi apparecchio può funzionare bene e lavorare con profitto soltanto se usato correttamente e mantenuto in piena efficienza effettuando la manutenzione descritta nella documentazione allegata. Preghiamo perciò di leggere con attenzione questo manuale di istruzioni e di rileggerlo ogni qualvolta, nell'usare l'apparecchio, sorgessero delle difficoltà. In caso di necessità, ricordiamo che il nostro servizio di assistenza, organizzato in collaborazione con i nostri concessionari, è sempre a disposizione per eventuali consigli o interventi diretti.

### DATI PER L'IDENTIFICAZIONE

Per l'assistenza tecnica o per la richiesta di parti di ricambio, citare sempre il modello, la versione e il numero di matricola posto sull'apposita targhetta matricolare.

### DESCRIZIONE TECNICA

L' **ANTEA 50E** è un apparecchio lavasciuga pavimenti che, utilizzando l'azione meccanica di una spazzola discoidale e l'azione chimica di una soluzione acqua-detersivo, è in grado di pulire una vasta gamma di pavimentazioni e tipologie di sporco, raccogliendo, durante il suo moto di avanzamento, lo sporco rimosso e la soluzione detergente non assorbita dal pavimento. **L'apparecchio deve essere usato solo per tale scopo.**

### USO INTESO – USO PREVISTO

Questa lavasciugapavimenti è concepita e costruita per la pulizia (lavaggio ed asciugatura) di pavimenti lisci e compatti, in ambiente commerciale, civile ed industriale, in condizioni di verificata sicurezza, da parte di un operatore qualificato. La lavasciugapavimenti non è idonea al lavaggio di tappeti o moquette. L'apparecchio è adatto ad essere utilizzato esclusivamente in ambienti chiusi o comunque coperti.

**ATTENZIONE:** L'apparecchio non è adatto a un uso sotto la pioggia o sotto getti d'acqua.

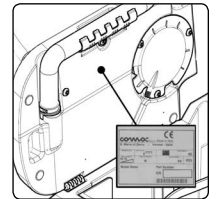
**E' VIETATO** utilizzare l'apparecchio in ambienti con atmosfera esplosiva per raccogliere polveri pericolose o liquidi infiammabili. Inoltre non è adatta come mezzo di trasporto di cose o persone.

### SICUREZZA

Per evitare infortuni, la collaborazione dell'operatore è essenziale. Nessun programma di prevenzione infortuni può essere efficace senza la collaborazione totale della persona direttamente responsabile del funzionamento dell'apparecchio. La maggior parte degli incidenti che avvengono in un'azienda, sul lavoro o nei trasferimenti, sono causati dall'inosservanza delle più elementari regole di prudenza. Un operatore attento e prudente è la miglior garanzia contro gli infortuni e si rivela indispensabile per completare qualsiasi programma di prevenzione.

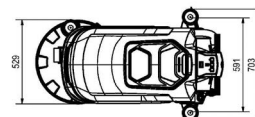
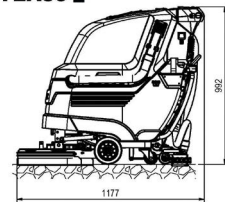
### TARGA MATRICOLA

La targa matricola è posta all'interno dell'apparecchio nella parte inferiore del serbatoio di recupero, in essa sono riportate le caratteristiche generali della macchina in particolar modo il numero di serie della macchina. Il numero di serie è un'informazione molto importante che deve essere sempre fornita congiuntamente ad ogni richiesta di assistenza o di acquisto ricambi.



DATI TECNICI	S.I.	ANTEA 50E
Caratteristiche elettriche macchina (tensione - frequenza di alimentazione)	V - Hz	220 - 50
Potenza nominale dell'apparecchio	W	825
Larghezza di lavoro	mm	508
Capacità di lavoro fino a	m <sup>2</sup> /h	1250
Massima pendenza superabile a pieno carico	%	2
Larghezza tergilavaggio (standard)	mm	700
Larghezza tergilavaggio (opzionale)	mm	800
Spazzola a disco (numero / diametro)	Nr / Ø mm	1 / 508
Giri spazzola a disco	rpm	140
Motore basamento (Potenza nominale)	W	375
Peso massimo esercitato sul corpo basamento	kg	23
Motore aspirazione (Potenza nominale)	W	450
Depressione aspiratore (foro Ø 0 misurata al motore)	mmH <sub>2</sub> O	1215
Capacità serbatoio soluzione	l	40
Capacità serbatoio recupero	l	60
Lunghezza apparecchio	mm	1177
Altezza apparecchio	mm	992
Larghezza apparecchio (senza tergilavaggio)	mm	591
Larghezza apparecchio (con tergilavaggio)	mm	700
Peso apparecchio (serbatoi vuoti)	Kg	80
Peso lordo dell'apparecchio pronto all'uso	Kg	120
Livello di pressione acustica (ISO 11201) - LpA	dB (A)	<70
Incertezza KpA	dB (A)	1.5
Livello di vibrazione alla mano (ISO 5349)	m/s <sup>2</sup>	<2.5
Incertezza di misura delle vibrazioni		1.5%

### ANTEA50 E



## SIMBOLOGIA UTILIZZATA NELL'APPARECCHIO

### SIMBOLOGIA PRESENTE SULLA TARGA MATRICOLA

**X%**  
**Simbolo massima pendenza:**  
 Viene usato sulla targa matricola dell'apparecchio per indicare la massima pendenza superabile in tutta sicurezza, con l'apparecchio in lavoro.

### SIMBOLOGIA STAMPATA SULL'APPARECCHIO

**Simbolo scarico serbatoio:**  
 Viene usato nella parte posteriore dell'apparecchio per indicare la posizione del tappo scarico del serbatoio soluzione.

**Simbolo comando corpo basamento:**  
 Viene usato nella parte posteriore dell'apparecchio per indicare la posizione del pedale comando basamento.

**Simbolo localizzazione corpo rubinetto:**  
 Viene usato nella parte posteriore dell'apparecchio per indicare la posizione del corpo rubinetto comando soluzione detergente.

**Simbolo localizzazione corpo tappo - filtro:**  
 Viene usato nella parte posteriore dell'apparecchio per indicare la posizione del tappo - filtro serbatoio soluzione.

**Simbolo massima temperature riempimento serbatoio soluzione:**  
 Viene usato nella parte laterale dell'apparecchio per indicare la massima temperatura che deve avere l'acqua per riempire in tutta sicurezza il serbatoio soluzione.

### ETICHETTE PRESENTI NELL'APPARECCHIO

**Simbolo tergilavaggio in posizione "LAVORO":**  
 Viene usato nella parte posteriore dell'apparecchio per indicare la posizione in cui si deve ruotare la leva comando tergilavaggio per portarlo in posizione di lavoro.

**Simbolo tergilavaggio in posizione "RIPOSO":**  
 Viene usato nella parte posteriore dell'apparecchio per indicare la posizione in cui si deve ruotare la leva comando tergilavaggio per portarlo in posizione di riposo.

**Simbolo regolazione flusso detergente.**  
 Viene usato nella parte posteriore dell'apparecchio per indicare la posizione della leva regolazione del flusso soluzione detergente.

**Simbolo regolazione velocità di lavoro (versioni B):**  
 Viene usato sul corpo basamento per indicare il pomello regolazione velocità di lavoro dell'apparecchio nella versione senza trazione.

**Simbolo posizione tubo aspirazione corpo tergilavaggio:**  
 Viene usato nella parte posteriore dell'apparecchio per identificare la corretta posizione che deve avere il tubo aspirazione corpo tergilavaggio. Il tubo deve essere posizionato dietro la catena di sollevamento corpo tergilavaggio.

**Divieto di avvicinarsi all'apparecchio con spazzola in movimento:**  
 Viene usato nella parte anteriore del basamento e vieta di avvicinarsi all'apparecchio con la spazzola in movimento. Inoltre ricorda che se si vuole effettuare qualsiasi tipo di manutenzione prima bisogna scollegare il cavo di alimentazione.

**Attenzione pericolo di shock elettrico:**  
 Viene usato nell'apparecchio per indicare il pericolo di shock elettrico.

**Tensione di alimentazione:**  
 Viene usata per indicare la tensione di alimentazione dell'apparecchio.

**Messa a terra:**  
 Viene usato nell'apparecchio per indicare la posizione del cavo elettrico della messa a terra.

**Obbligo messa a terra:**  
 Viene usata per indicare l'obbligo della messa a terra nella presa di corrente per l'alimentazione dell'apparecchio.

**Attenzione leggere il manuale prima dell'uso:**  
 Viene usata per indicare l'obbligo di leggere il manuale uso e manutenzione prima dell'uso dell'apparecchio.

### SIMBOLOGIA UTILIZZATA CRUSCOTTO COMANDI

**ON**  
**OFF**  
**Simbolo interruttore generale:**  
 Viene usato nella parte posteriore dell'apparecchio per indicare l'interruttore generale.

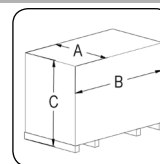
**Simbolo interruttore comando motore aspirazione:**  
 Viene usato nel cruscotto comandi per indicare l'interruttore comando motore aspirazione.

**Simbolo disgiuntore termico motore basamento:**  
 Viene usato nella parte inferiore del cruscotto comandi per indicare il disgiuntore termico del motore basamento.

## PREPARAZIONE DELL'APPARECCHIO

### MOVIMENTAZIONE DELL'APPARECCHIO IMBALLATO

L'apparecchio è contenuto in uno specifico imballo, gli elementi dell'imballaggio (sacchetti di plastica, graffe etc.) essendo potenziali fonti di pericolo non devono rimanere alla portata di bambini, di incapaci etc.  
 La massa complessiva dell'apparecchio con l'imballo è di 95Kg. Le dimensioni dell'imballo sono: A=610mm B=1250mm C=1135mm



**ATTENZIONE:** Si consiglia di tenere da parte tutti i componenti inerenti all'imballaggio per un eventuale trasporto dell'apparecchio.

**ATTENZIONE:** Movimentare il prodotto imballato con carrelli di movimentazione conformi alle disposizioni di legge, alle dimensioni ed alla massa dell'imballaggio stesso.

### COME SBALLARE L'APPARECCHIO

L'apparecchio è contenuto in uno specifico imballo, per rimuovere l'apparecchio dall'imballo eseguire quanto segue:

1. Posizionare la parte bassa dell'imballo esterno a contatto con il pavimento.

**ATTENZIONE:** Utilizzare come riferimento le pittografie stampate sul cartone.

2. Togliere l'imballo esterno.

**ATTENZIONE:** Queste operazioni devono essere eseguite utilizzando dei guanti per proteggersi dal possibile contatto con bordi o punte di oggetti metallici.

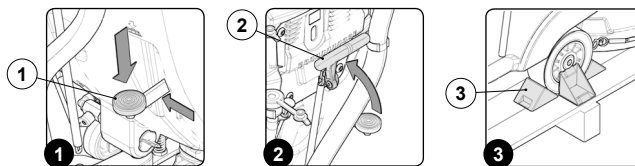
3. Sollevare il corpo basamento, premere verso in basso il pedale comando basamento (1) posizionato nella parte posteriore dell'apparecchio (Fig.1).

4. Sollevare il corpo tergilavaggio, ruotare la leva comando tergilavaggio (2) secondo la direzione della freccia presente nella (Fig.2), la leva è posizionata nella parte posteriore dell'apparecchio.

5. L'apparecchio è fissato al pallet con dei cunei (3) che bloccano le ruote ed il basamento (Fig.3), rimuovere tali cunei.

6. Utilizzando un piano inclinato far scendere l'apparecchio dal pallet, spingendolo in retromarcia.

**ATTENZIONE:** Non montare la spazzola ed il corpo tergilavaggio posteriore prima di scaricare l'apparecchio, evitare colpi violenti al supporto tergilavaggio ed al basamento spazzola.



### COME TRASPORTARE L'APPARECCHIO

Per trasportare l'apparecchio eseguire quanto segue:

1. Verificare che il serbatoio soluzione ed il serbatoio recupero siano vuoti, altrimenti provvedere a svuotarli (leggere il paragrafo "CONTROLLO E MANUTENZIONE SERBATOIO DI RECUPERO" oppure leggere il paragrafo "CONTROLLO E MANUTENZIONE SERBATOIO SOLUZIONE").

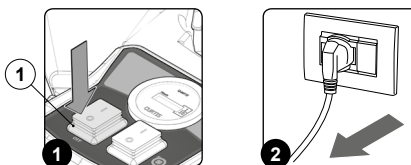
2. Verificare che l'apparecchio sia spento, in caso contrario portare l'interruttore generale (1) in posizione "OFF - 0" (Fig.1).

3. Scollegare la spina del cavo di alimentazione dell'apparecchio dalla presa di corrente (Fig.2).

4. Utilizzando un piano inclinato fare salire l'apparecchio sul pallet.

5. Fissare l'apparecchio alla pedana per mezzo di cunei.

**ATTENZIONE:** Per il trasporto senza pallet, assicurare l'apparecchio secondo le direttive in vigore nel paese d'utilizzo, affinché non possa scivolare e ribaltarsi.



### LOCALIZZAZIONE DEI COMPONENTI

I componenti basilari dell'apparecchio s'identificano come segue:

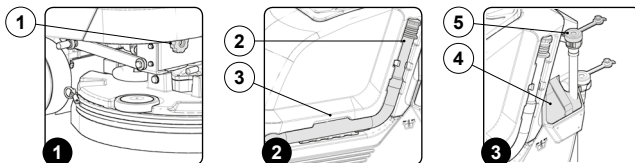
1. Pomello regolazione velocità di lavoro dell'apparecchio (Fig.1).

2. Tubo scarico serbatoio di recupero (Fig.2).

3. Maniglia sollevamento serbatoio di recupero (Fig.2).

4. Tappo - dosatore serbatoio soluzione (Fig.3).

5. Tubo riempimento rapido serbatoio soluzione (Fig.3).



6. Tubo livello - scarico serbatoio soluzione (Fig.4).

7. Maniglia sollevamento corpo tergilavaggio (Fig.4).

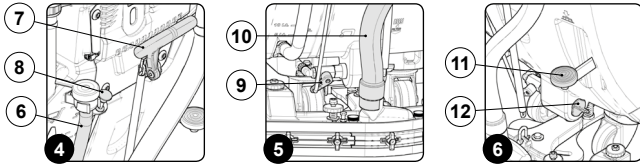
8. Asta regolazione flusso soluzione detergente (Fig.4).

9. Leva comando rubinetto (Fig.5).

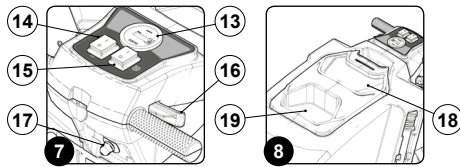
10. Tubo aspirazione corpo tergilavaggio (Fig.5).

11. Pedale comando basamento (Fig.6).

12. Tappo - filtro serbatoio soluzione (Fig.6).



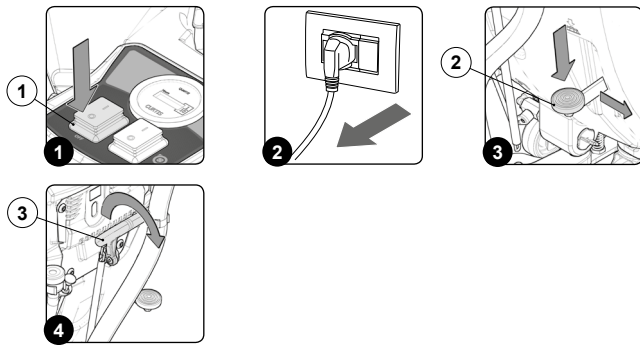
13. Display contatore (Fig.7).
14. Interruttore generale (Fig.7).
15. Interruttore comando motore aspirazione (Fig.7).
16. Leva presenza operatore (Fig.7).
17. Disgiuntore termico motore basamento (Fig.7).
18. Coperchio serbatoio di recupero (Fig.8).
19. Vano porta oggetti (Fig.8).



### MESSA IN SICUREZZA DELL'APPARECCHIO

Le fasi per mettere in sicurezza l'apparecchio, dando così la possibilità di eseguire delle operazioni in tutta sicurezza, s'identificano come segue:

1. Verificare che l'apparecchio sia spento, in caso contrario portare l'interruttore generale (1) in posizione "OFF - 0" (Fig.1).
2. Scollegare la spina del cavo di alimentazione dell'apparecchio dalla presa di corrente (Fig.2).
3. Portare il basamento a contatto con il pavimento, agire sul pedale comando basamento (2) (Fig.3).
4. Portare il tergilavaggio a contatto con il pavimento, ruotare in senso antiorario la leva comando tergilavaggio (3) (Fig.4).



### CONTAORE

Nella parte superiore del display viene indicato il tempo totale di funzionamento, la riga che viene visualizzata indica le ore di funzionamento, il numero è composto da cinque cifre più una cifra posta dopo il punto "." che indica il decimo di ora.

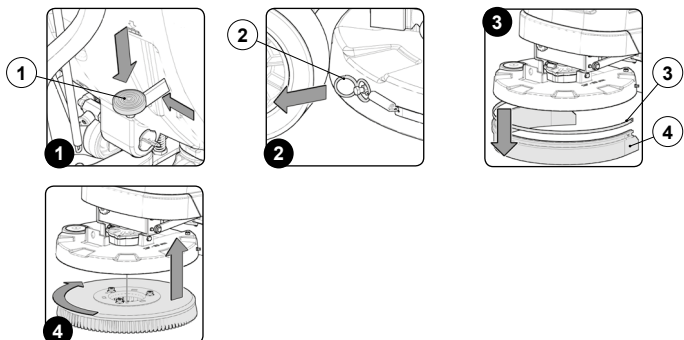
### MONTAGGIO DELLA SPAZZOLA

La spazzola per motivi d'imballaggio viene fornita smontata dall'apparecchio, per assemblarla al corpo basamento eseguire quanto segue:

1. Eseguire le fasi per mettere in sicurezza l'apparecchio (leggere paragrafo "MESSA IN SICUREZZA DELL'APPARECCHIO").
2. Sollevare il corpo basamento dal pavimento, intervenire sul pedale comando basamento (1) presente nella parte posteriore dell'apparecchio (Fig.1).

**ATTENZIONE:** Queste operazioni devono essere eseguite utilizzando dei guanti per proteggersi dal possibile contatto con bordi o punte di oggetti metallici.

3. Se presente il paraspruzzi basamento sganciare la molla di fermo (2) paraspruzzi basamento (Fig.2).
4. Rimuovere la lama di fermo (3) ed il paraspruzzi (4) (Fig.3).
5. Con il basamento in posizione alta infilare la spazzola nella sede del piatto sotto il basamento girandola finché i tre bottoni entrano nelle nicchie del piatto stesso; girare a scatto in modo da spingere il bottone verso la molla di aggancio fino ad ottenere il bloccaggio. Nella foto (Fig.4) è indicato il senso di rotazione per l'aggancio della spazzola.
6. Rimontare il paraspruzzi, inserire dapprima la parte posteriore sinistra e poi quella destra, ricordarsi di fissarlo al basamento per mezzo della lama di fermo.
7. Fissare la lama di fermo al basamento utilizzando la molla.



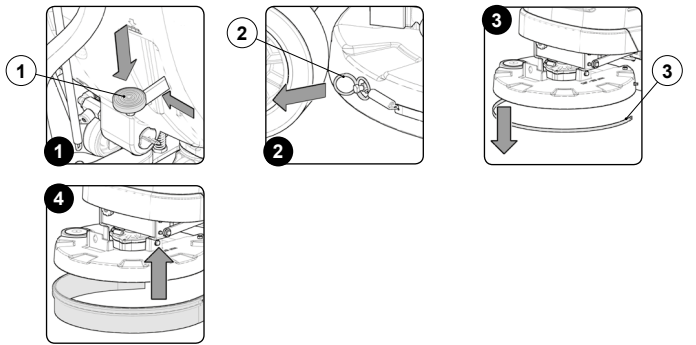
### MONTAGGIO PARASPRUZZI BASAMENTO

Il paraspruzzi basamento per motivi d'imballaggio viene fornito smontato dall'apparecchio, per assemblarlo al corpo basamento eseguire quanto segue:

1. Eseguire le fasi per mettere in sicurezza l'apparecchio (leggere paragrafo "MESSA IN SICUREZZA DELL'APPARECCHIO").
2. Sollevare il corpo basamento dal pavimento, intervenire sul pedale comando basamento (1) presente nella parte posteriore dell'apparecchio (Fig.1).

**ATTENZIONE:** Queste operazioni devono essere eseguite utilizzando dei guanti per proteggersi dal possibile contatto con bordi o punte di oggetti metallici.

3. Sganciare la molla di fermo (2) paraspruzzi basamento (Fig.2).
4. Rimuovere la lama di fermo (3) (Fig.3).
5. Montare il paraspruzzi (Fig.4), inserire dapprima la parte sinistra e poi quella destra, ricordarsi di fissarlo al basamento per mezzo della lama di fermo.
6. Fissare la lama di fermo al basamento utilizzando la molla.



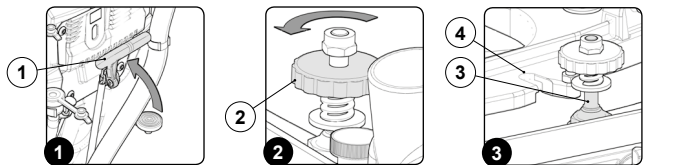
### MONTAGGIO CORPO TERGIPAVIMENTO

Il corpo tergilavaggio per motivi d'imballaggio viene fornito smontato dall'apparecchio, per assemblarlo al supporto corpo tergilavaggio eseguire quanto segue:

1. Eseguire le fasi per mettere in sicurezza l'apparecchio (leggere paragrafo "MESSA IN SICUREZZA DELL'APPARECCHIO").

**ATTENZIONE:** Queste operazioni devono essere eseguite utilizzando dei guanti per proteggersi dal possibile contatto con bordi o punte di oggetti metallici.

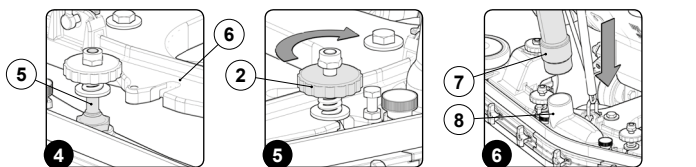
2. Verificare che il supporto corpo tergilavaggio sia sollevato dal pavimento, in caso contrario ruotare secondo il senso indicato dalla freccia la leva comando tergilavaggio (1) posizionata nella parte posteriore dell'apparecchio (Fig.1).
3. Svitare i pomelli (2) presenti nel premontaggio corpo tergilavaggio (Fig.2).
4. Inserire dapprima il perno sinistro (3) presente nel corpo tergilavaggio nella feritoia di sinistra (4) presente nel supporto tergilavaggio (Fig.3), facendo in modo che la rondella e la molla aderiscano nella parte superiore del supporto tergilavaggio.



5. Inserire il perno destro (5) presente nel corpo tergilavaggio nella feritoia di destra (6) presente nel supporto tergilavaggio (Fig.4), facendo in modo che la rondella e la molla aderiscano nella parte superiore del supporto tergilavaggio.

6. Avvitare i pomelli (2), facendo in modo che la rondella e la molla aderiscano nella parte superiore del supporto tergilavaggio (Fig.5).
7. Inserire il tubo di aspirazione (7) nel manicotto (8) presente nel corpo tergilavaggio (Fig.6).

**ATTENZIONE:** Il tergilavaggio è stato preventivamente regolato, tuttavia se vi dovesse essere bisogno leggere il paragrafo "REGOLAZIONE CORPO TERGIPAVIMENTO".



### RIEMPIMENTO DI ACQUA IL SERBATOIO SOLUZIONE

Prima di effettuare il riempimento del serbatoio soluzione eseguire quanto segue:

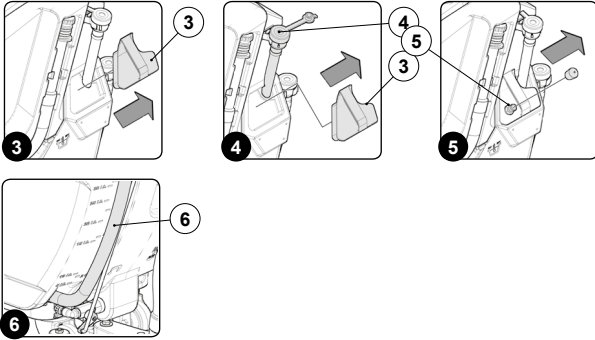
1. Portare l'apparecchio presso il luogo adibito al riempimento del serbatoio soluzione.
2. Eseguire le fasi per mettere in sicurezza dell'apparecchio (leggere paragrafo "MESSA IN SICUREZZA DELL'APPARECCHIO").
3. Verificare che il tappo di scarico serbatoio soluzione (1) sia aperto, in caso contrario provvedere ad aprirlo (Fig.1).
4. Verificare che il tappo del filtro impianto idrico (2) posizionato nella parte posteriore destra dell'apparecchio, sia serrato in caso contrario ruotarlo in senso orario (Fig.2).





E' possibile effettuare il riempimento di acqua del serbatoio soluzione in tre modi differenti:

- Rimuovendo il tappo - dosatore (3) e riempire il serbatoio soluzione tramite tubo in gomma o secchio (Fig.3).
  - Utilizzando il tubo di carico (4) (Fig.4), quest'ultimo ha la funzione di sostenere da solo il tubo dell'acqua, ricordarsi di rimuovere il tappo - dosatore (3) per permettere il corretto sfiato dell'aria.
  - Utilizzando il sistema opzionale di rabbocco automatico dell'acqua pulita (5) (Fig.5), esso è dotato di galleggianti per il controllo del troppo pieno.
5. Riempire con acqua pulita, ad una temperatura non superiore a 50°C e non inferiore ai 10°C. E' possibile visionare la quantità presente nel serbatoio per mezzo del tubo livello (6) (Fig.6), posto nella parte anteriore sinistra della seduta.



### SOLUZIONE DETERGENTE

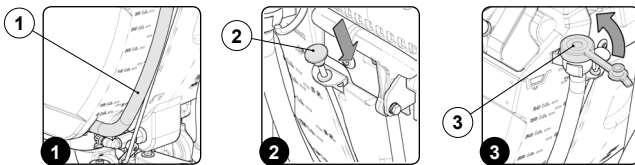
Dopo avere riempito il serbatoio soluzione di acqua pulita aggiungere nel serbatoio il detersivo liquido nella concentrazione e con le modalità indicate sull'etichetta dal fabbricante del detersivo. Per evitare la formazione di un'eccessiva quantità di schiuma che andrebbe a danneggiare il motore di aspirazione usare la minima percentuale di detersivo prescritta.

- ATTENZIONE:** Si consiglia di indossare sempre dei guanti protettivi prima di maneggiare detersivi o soluzioni acide o alcaline per evitare lesioni gravi alle mani.
- ATTENZIONE:** Utilizzare sempre detersivi che indicano sull'etichetta del fabbricante, la dicitura d'impiego per macchine lavasciugapavimenti. Non usare prodotti acidi, alcalini e solventi che non abbiano tale indicazione.
- ATTENZIONE:** E' possibile utilizzare detersivi di manutenzione acidi o alcalini con valori di pH compresi tra 4 e 10 e che non contengano: agenti ossidanti, cloro o bromo, formaldeide, solventi minerali. I detersivi utilizzati devono essere idonei per impiego con lavasciugapavimenti.
- ATTENZIONE:** Usare sempre detersivo a schiuma frenata. Per evitare con sicurezza la produzione di schiuma, prima di iniziare il lavoro introdurre nel serbatoio di recupero una minima quantità di liquido antischiuma. Non utilizzare acidi allo stato puro.
- ATTENZIONE:** Per facilitare il dosaggio del detersivo sul tappo - dosatore vi sono impressi due tacche che identificano le due principali percentuali di detersivo che si possono utilizzare.

### PREPARAZIONE AL LAVORO

Prima di iniziare a lavorare è necessario eseguire quanto segue:

1. Verificare che il serbatoio recupero sia vuoto, in caso contrario provvedere a vuotarlo completamente (leggere paragrafo "CONTROLLO E MANUTENZIONE SERBATOIO DI RECUPERO").
2. Verificare che la quantità di soluzione detergente presente nel serbatoio soluzione sia idonea alla tipologia di lavoro che si vuole eseguire, in caso contrario provvedere al riempimento del serbatoio soluzione (leggere paragrafo "RIEMPIMENTO DI ACQUA IL SERBATOIO SOLUZIONE"). Visualizzare il tubo livello (1) nella parte posteriore dell'apparecchio (Fig.1).
3. Verificare che lo stato delle gomme del tergilavaggio sia adatto per il lavoro, in caso contrario provvedere alla loro manutenzione (leggere il paragrafo "CONTROLLO E MANUTENZIONE CORPO TERGIPAVIMENTO").
4. Verificare che lo stato della spazzola sia idonea al lavoro, in caso contrario provvedere alla sua manutenzione (leggere il paragrafo "CONTROLLO E MANUTENZIONE DELLA SPAZZOLA").
5. Verificare che il rubinetto acqua sia aperto completamente, il pomello regolazione acqua (2) deve essere completamente posizionato verso il basso (Fig.2).
6. Verificare che il tappo di scarico serbatoio soluzione (3) sia chiuso, in caso contrario provvedere ad aprirlo (Fig.3).

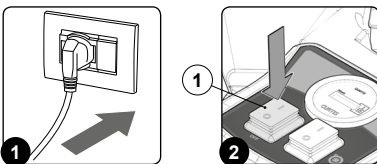


### LAVORO

#### INIZIARE IL LAVORO (versioni B)

Per iniziare a lavorare eseguire quanto segue:

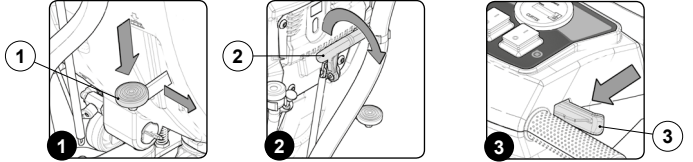
1. Effettuare tutte le verifiche presenti nel capitolo "PREPARAZIONE AL LAVORO".
2. Collegare la spina presente nel cavo di alimentazione alla presa di rete (Fig.1).
3. Posizionarsi al posto di guida, dietro l'apparecchio.
4. Portare l'interruttore generale (1) in posizione "ON - I" (Fig.2).



### LAVORO DI LAVAGGIO CON ASCIUGATURA

Per effettuare un lavoro di "LAVAGGIO CON ASCIUGATURA" eseguire quanto segue:

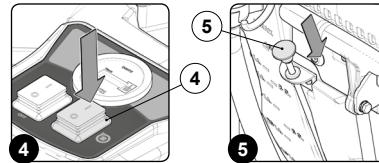
1. Effettuare tutte le verifiche presenti nel paragrafo "INIZIARE IL LAVORO".
2. Abbassare il corpo basamento andando ad agire sul pedale comando basamento (1) posizionato nella parte posteriore dell'apparecchio (Fig.1).
3. Abbassare il corpo tergilavaggio andando ad agire sulla leva (2) posta nella parte posteriore dell'apparecchio (Fig.2).
4. Attivando la leva presenza operatore (3) l'apparecchio inizia a muoversi (Fig.3).



5. Attivare il motore aspirazione, portare l'interruttore comando motore aspirazione (4) in posizione "I" (Fig.4).
6. Controllare che il rubinetto soluzione detergente sia completamente aperto, in caso contrario agire sulla leva (5) posta nella parte posteriore dell'apparecchio (Fig.5).
7. Durante i primi metri verificare se la soluzione detergente che fuoriesce è idonea al lavoro che si deve eseguire, in caso contrario provvedere a regolarla leggendo il paragrafo "REGOLAZIONE SOLUZIONE DETERGENTE".

L'apparecchio inizierà ora a lavorare in piena efficienza fino a esaurimento della soluzione detergente o fino alla scarica delle batterie. Durante i primi metri di lavoro controllare che la quantità di soluzione sia sufficiente e che il tergilavaggio asciughi perfettamente.

- ATTENZIONE:** Se durante l'operazione di lavaggio con asciugatura si rilascia la leva presenza operatore, il motore spazzola e l'elettrovalvola smetteranno di lavorare, il motore aspirazione continuerà a lavorare per pochi secondi ancora garantendo così di aspirare tutto il liquido presente nel tubo aspirazione.
- ATTENZIONE:** È buona norma ogni qual volta che si riempie il serbatoio soluzione, svuotare il serbatoio di recupero mediante l'apposito tubo di scarico.
- ATTENZIONE:** Traslando verso il basso il pomello regolazione flusso soluzione detergente, si aumenterà la quantità di soluzione all'interno dell'impianto idrico dell'apparecchio (Fig.5).



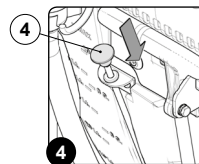
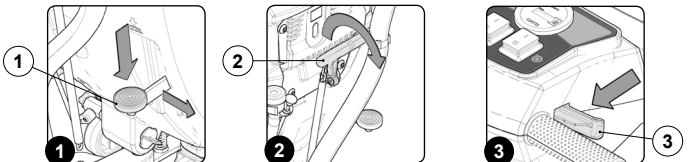
### LAVORO DI LAVAGGIO SENZA ASCIUGATURA

Per effettuare un lavoro di "LAVAGGIO SENZA ASCIUGATURA" eseguire quanto segue:

1. Effettuare tutte le verifiche presenti nel paragrafo "INIZIARE IL LAVORO".
2. Abbassare il corpo basamento andando ad agire sul pedale comando basamento (1) posizionato nella parte posteriore dell'apparecchio (Fig.1).
3. Abbassare il corpo tergilavaggio andando ad agire sulla leva (2) posta nella parte posteriore dell'apparecchio (Fig.2).
4. Attivando la leva presenza operatore (3) l'apparecchio inizia a muoversi (Fig.3).
5. Controllare che il rubinetto soluzione detergente sia completamente aperto, in caso contrario agire sulla leva (4) posta nella parte posteriore dell'apparecchio (Fig.4).
6. Durante i primi metri verificare se la soluzione detergente che fuoriesce è idonea al lavoro che si deve eseguire, in caso contrario provvedere a regolarla leggendo il paragrafo "REGOLAZIONE SOLUZIONE DETERGENTE".

L'apparecchio inizierà ora a lavorare in piena efficienza fino a esaurimento della soluzione detergente o fino alla scarica delle batterie. Durante i primi metri di lavoro controllare che la quantità di soluzione sia sufficiente.

- ATTENZIONE:** Se durante l'operazione di lavaggio con asciugatura si rilascia la leva presenza operatore, il motore spazzola e l'elettrovalvola smetteranno di lavorare, per riprendere il lavoro basta premere le leve presenza operatore.
- ATTENZIONE:** Traslando verso il basso il pomello regolazione flusso soluzione detergente, si aumenterà la quantità di soluzione all'interno dell'impianto idrico dell'apparecchio (Fig.4).



### LAVORO DI ASCIUGATURA

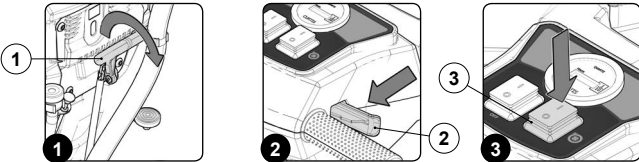
Per effettuare un lavoro di "ASCIUGATURA" eseguire quanto segue:

1. Effettuare tutte le verifiche presenti nel paragrafo "INIZIARE IL LAVORO".
2. Abbassare il corpo tergipavimento andando ad agire sulla leva (1) posta nella parte posteriore dell'apparecchio (Fig.1).
3. Attivando la leva presenza operatore (2) l'apparecchio inizia a muoversi (Fig.2).
4. Attivare il motore aspirazione, portare l'interruttore comando motore aspirazione (3) in posizione "I" (Fig.3).

L'apparecchio inizierà ora a lavorare in piena efficienza fino alla scarica delle batterie.

**ATTENZIONE:** Se durante l'operazione di asciugatura si rilascia la leva presenza operatore il motore aspirazione continuerà a lavorare per pochi secondi ancora garantendo così di aspirare tutto il liquido presente nel tubo aspirazione.

**L'operazione di asciugatura senza lavaggio deve essere svolta solo se in precedenza si è utilizzato l'apparecchio per effettuare un lavoro di lavaggio senza asciugatura.**

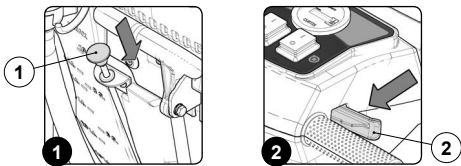


### REGOLAZIONE SOLUZIONE DETERGENTE

Per effettuare la regolazione della soluzione detergente sulla spazzola eseguire quanto segue:

1. Aprire al massimo il flusso d'uscita del rubinetto presente nella parte posteriore dell'apparecchio, traslare verso il basso il pomello (1) presente nella parte posteriore dell'apparecchio (Fig.1).
2. Premendo le leve presenza operatore (2) il motore spazzola inizierà a lavorare e l'elettrovalvola distribuirà soluzione detergente alla spazzola (Fig.2).
3. Durante i primi metri controllare che la quantità di soluzione sia sufficiente a bagnare il pavimento, ma non tanta da uscire dai paraspruzzi, la regolazione di fuoriuscita del detergente viene effettuata tramite il pomello (1) presente nella parte posteriore dell'apparecchio.

**ATTENZIONE:** In caso di mancato funzionamento dell'impianto idrico leggere il paragrafo "CONTROLLO E MANUTENZIONE TAPPO-FILTRO SERBATOIO SOLUZIONE".



### REGOLAZIONE VELOCITÀ DI AVANZAMENTO

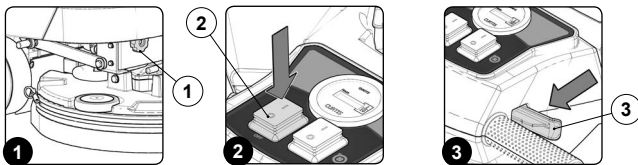
La trazione di questo apparecchio è ottenuta per mezzo della spazzola che, lavorando con una corretta distribuzione dei pesi, riesce a trascinare l'apparecchio in avanti. Per eseguire la regolazione della velocità di avanzamento eseguire quanto segue:

1. Regolare la velocità di avanzamento ruotando il pomello (1) posizionato nella parte anteriore dell'apparecchio (Fig.1).

**ATTENZIONE:** ruotando il pomello (1) in senso orario si inclina in avanti la spazzola aumentando così l'attrito con il pavimento in questo modo si otterrà un aumento della velocità dell'apparecchio.

**ATTENZIONE:** ruotando il pomello (1) in senso antiorario si inclina all'indietro la spazzola diminuendo così l'attrito con il pavimento in questo modo si otterrà una diminuzione della velocità dell'apparecchio.

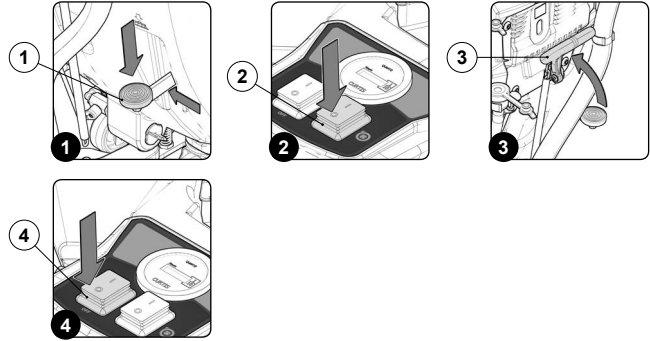
2. Posizionarsi al posto di guida, dietro l'apparecchio.
3. Portare l'interruttore generale (2) in posizione "ON - I" (Fig.2).
4. Premere le leve presenza operatore (3), sono posizionate sotto il manubrio di comando (Fig.3).
5. Verificare che la regolazione effettuata sia quella desiderata altrimenti provvedere di nuovo a regolare il pomello (1).



### DISPOSITIVO TROPPO PIENO

L'apparecchio è dotato di un dispositivo meccanico (galleggiante) posto sotto il coperchio serbatoio recupero che, quando il serbatoio di recupero è pieno, chiude il passaggio dell'aria al motore di aspirazione proteggendolo, in questo caso il suono del motore aspirazione risulterà più cupo. In questo caso effettuare quanto segue:

1. Sollevare il corpo basamento da terra, agire sul pedale (1) posizionato nella parte posteriore dell'apparecchio (Fig.1).
2. Disattivare il motore aspirazione, portare l'interruttore comando motore aspirazione (2) in posizione "0" (Fig.2).
3. Sollevare il corpo tergipavimento da terra, agire sulla leva (3) posizionata nella parte posteriore dell'apparecchio (Fig.3).
4. Spegner l'apparecchio, portare l'interruttore generale (4) in posizione "0" (Fig.4).
5. Portare l'apparecchio nel luogo adibito allo scarico delle acque sporche e provvedere a svuotare il serbatoio recupero (leggere il paragrafo "CONTROLLO E MANUTENZIONE SERBATOIO DI RECUPERO" e "CONTROLLO E MANUTENZIONE SISTEMA FILTRO-GALLEGGIANTE SERBATOIO DI RECUPERO").



### AL TERMINE DEL LAVORO

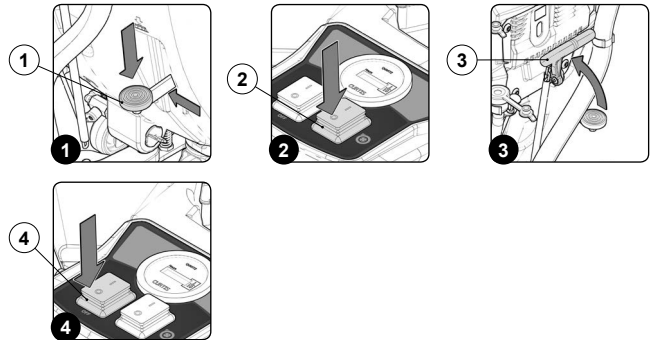
Al termine del lavoro e prima di qualsiasi tipo di manutenzione eseguire le seguenti operazioni:

1. Sollevare il corpo basamento da terra, agire sul pedale (1) posizionato nella parte posteriore dell'apparecchio (Fig.1).
2. Disattivare il motore aspirazione, portare l'interruttore comando motore aspirazione (2) in posizione "0" (Fig.2).
3. Sollevare il corpo tergipavimento da terra, agire sulla leva (3) posizionata nella parte posteriore dell'apparecchio (Fig.3).
4. Spegner l'apparecchio, portare l'interruttore generale (4) in posizione "0" (Fig.4).
5. Portare l'apparecchio nel luogo adibito allo scarico delle acque sporche.
6. Effettuare tutte le procedure elencate nel paragrafo "INTERVENTI DI MANUTENZIONE PERIODICA CONSIGLIATA" indicate nella colonna "AL TERMINE DEL LAVORO".
7. Portare l'apparecchio nel luogo adibito al suo riposo.

**ATTENZIONE:** Parcheggiare l'apparecchio in luogo chiuso, su una superficie piana, nelle vicinanze dell'apparecchio non vi devono essere oggetti che possono rovinare o rovinarsi al contatto con l'apparecchio stesso.

8. Mettere in sicurezza l'apparecchio, leggere il paragrafo "MESSA IN SICUREZZA DELL'APPARECCHIO".

**ATTENZIONE:** se il periodo di inattività dell'apparecchio supera una giornata intera, provvedere a rimuovere dal corpo basamento la spazzola (leggere il paragrafo "CONTROLLO E MANUTENZIONE DELLA SPAZZOLA") e dal supporto tergipavimento il corpo tergipavimento (leggere il paragrafo "CONTROLLO E MANUTENZIONE CORPO TERGIPAVIMENTO").



### MANUTENZIONE

#### INTERVENTI DI MANUTENZIONE CONSIGLIATA

TIPOLOGIA DI MANUTENZIONE	AL TERMINE DEL LAVORO	GIORNALIERA	SETTIMANALE	PRIMA DI UN LUNGO PERIODO DI NON UTILIZZO	TRASPORTO
CONTROLLO E MANUTENZIONE SERBATOIO DI RECUPERO	X	X		X	X
CONTROLLO E MANUTENZIONE TAPPO-FILTRO SERBATOIO SOLUZIONE	X	X		X	
CONTROLLO E MANUTENZIONE CORPO TERGIPAVIMENTO		X		X	
CONTROLLO E MANUTENZIONE TUBO ASPIRAZIONE		X		X	
CONTROLLO E MANUTENZIONE SISTEMA FILTRO-GALLEGGIANTE SERBATOIO DI RECUPERO	X	X		X	
CONTROLLO E MANUTENZIONE SERBATOIO SOLUZIONE			X	X	X
CONTROLLO E MANUTENZIONE SPAZZOLA			X	X	

### CONTROLLO E MANUTENZIONE SERBATOIO DI RECUPERO

Per svuotare il serbatoio di recupero eseguire quanto segue:

1. Portare l'apparecchio nel luogo adibito alla manutenzione.
2. Eseguire le fasi per mettere in sicurezza dell'apparecchio (leggere paragrafo ["MESSA IN SICUREZZA DELL'APPARECCHIO"](#)).

**ATTENZIONE:** Si consiglia di indossare sempre dei guanti protettivi per evitare lesioni gravi alle mani.

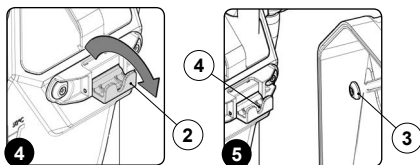
3. Rimuovere dai fermi il tubo scarico del serbatoio recupero, è posizionato nella parte posteriore dell'apparecchio (Fig.1).
4. Pieghere la parte finale del tubo scarico, così da creare una strozzatura ed impedire al contenuto di uscire (Fig.2), posizionare il tubo sulla superficie di scarico e rilasciare gradualmente il tubo.

**ATTENZIONE:** Il luogo adibito a quest'operazione deve essere conforme alla normativa vigente di rispetto ambientale.

5. Fare presa sulla maniglia (1) posizionata nella parte posteriore del coperchio e rimuovere il coperchio serbatoio di recupero (Fig.3).



6. A serbatoio di recupero vuoto, ruotare il supporto coperchio serbatoio di recupero (2), il supporto opzionale è posizionato nella parte laterale sinistra dell'apparecchio (Fig.4).
7. Inserire il fermo (3) presente nel coperchio serbatoio di recupero nell'asola (4) presente nel supporto coperchio serbatoio di recupero (Fig.5).
8. Sciacquare l'interno con un getto d'acqua, se necessario utilizzare una spatola per rimuovere la melma accumulata nel fondo del serbatoio.
9. Ripetere le operazioni al contrario per rimontare il tutto.



### CONTROLLO E MANUTENZIONE TAPPO-FILTRO SERBATOIO SOLUZIONE

L'accurata pulizia del tappo-filtro serbatoio soluzione garantisce una migliore durata del circuito impianto idrico dell'apparecchio, garantendo una migliore pulizia del pavimento. Per pulire il tappo-filtro serbatoio soluzione effettuare quanto segue:

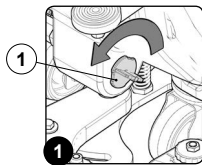
1. Portare l'apparecchio nel luogo adibito alla manutenzione.
2. Eseguire le fasi per mettere in sicurezza dell'apparecchio (leggere paragrafo ["MESSA IN SICUREZZA DELL'APPARECCHIO"](#)).

**ATTENZIONE:** Si consiglia di indossare sempre dei guanti protettivi per evitare lesioni gravi alle mani.

3. Svitare il tappo-filtro soluzione detergente (1), ruotandolo in senso antiorario (Fig.1).
4. Pulirlo sotto un getto di acqua pulita, se necessario rimuovere qualsiasi impurità che vi è presente.

**ATTENZIONE:** Il luogo adibito a quest'operazione deve essere conforme alla normativa vigente di rispetto ambientale.

5. Ripetere le operazioni al contrario per rimontare il tutto.



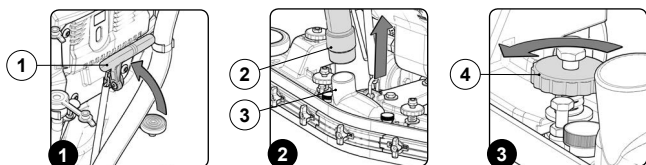
### CONTROLLO E MANUTENZIONE CORPO TERGIPAVIMENTO

L'accurata pulizia di tutto il gruppo di aspirazione garantisce una migliore asciugatura e pulizia del pavimento oltre ad una maggior durata del motore aspirazione. Per effettuare la pulizia del corpo tergilavaggio eseguire quanto segue:

1. Portare l'apparecchio nel luogo adibito alla manutenzione.
2. Eseguire le fasi per mettere in sicurezza dell'apparecchio (leggere paragrafo ["MESSA IN SICUREZZA DELL'APPARECCHIO"](#)).
3. Sollevare il corpo tergilavaggio dal pavimento, intervenire sulla leva comando corpo tergilavaggio (1) presente nella parte posteriore dell'apparecchio (Fig.1).

**ATTENZIONE:** Queste operazioni devono essere eseguite utilizzando dei guanti per proteggersi dal possibile contatto con bordi o punte di oggetti metallici.

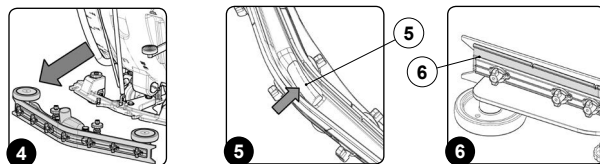
4. Sfilare il tubo (2) di aspirazione dalla bocchetta aspirazione (3) presente nel corpo tergilavaggio (Fig.2).
5. Svitare completamente i pomelli (4) presenti nel premontaggio corpo tergilavaggio (Fig.3).



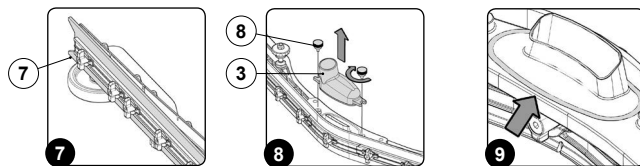
6. Sfilare il corpo tergilavaggio dalle feritoie presenti nell'attacco tergilavaggio (Fig.4).
7. Pulire bene con un getto d'acqua e poi con un panno umido la camera di aspirazione (5) del corpo del tergilavaggio (Fig.5).

**ATTENZIONE:** Il luogo adibito a quest'operazione deve essere conforme alla normativa vigente di rispetto ambientale.

8. Pulire bene con un getto d'acqua e poi con un panno umido la gomma anteriore (6) del corpo del tergilavaggio (Fig.6).



9. Pulire bene con un getto d'acqua e poi con un panno umido la gomma posteriore (7) del corpo del tergilavaggio (Fig.7).
10. Svitare i pomelli (8) che fissano la bocchetta aspirazione (3) al corpo tergilavaggio (Fig.8).
11. Rimuovere la bocchetta aspirazione (3) dal corpo tergilavaggio (Fig.8).
12. Pulire bene con un getto d'acqua e poi con un panno umido la bocchetta aspirazione (3).
13. Pulire inoltre la superficie di appoggio presente sul corpo tergilavaggio (Fig.9).



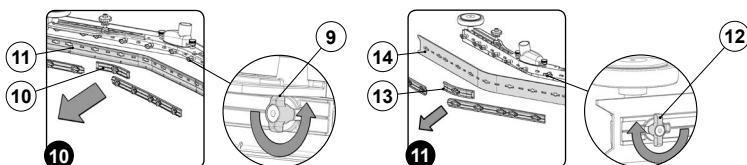
14. Disporre la bocchetta aspirazione (3) sul corpo tergilavaggio e fissarla per mezzo dei pomelli (8).
15. Per rimontare il corpo tergilavaggio leggere il paragrafo ["MONTAGGIO CORPO TERGIPAVIMENTO"](#).

Verificare lo stato d'usura della gomma anteriore del corpo del tergilavaggio, se lo spigolo della gomma che è a contatto con il pavimento è rovinato, procedere con la sostituzione effettuando le seguenti operazioni:

1. Portare l'apparecchio nel luogo adibito alla manutenzione.
2. Eseguire le fasi per mettere in sicurezza dell'apparecchio (leggere paragrafo ["MESSA IN SICUREZZA DELL'APPARECCHIO"](#)).
3. Sollevare il corpo tergilavaggio dal pavimento, intervenire sulla leva comando corpo tergilavaggio (1) presente nella parte posteriore dell'apparecchio (Fig.1).

**ATTENZIONE:** Queste operazioni devono essere eseguite utilizzando dei guanti per proteggersi dal possibile contatto con bordi o punte di oggetti metallici.

4. Sfilare il tubo (2) di aspirazione dalla bocchetta aspirazione (3) presente nel corpo tergilavaggio (Fig.2).
5. Svitare completamente i pomelli (4) presenti nel premontaggio corpo tergilavaggio (Fig.3).
6. Sfilare il corpo tergilavaggio dalle feritoie presenti nell'attacco tergilavaggio (Fig.4).
7. Ruotare i galletti (9) in posizione orizzontale (Fig.10).
8. Togliere le lame premi-gomma anteriori (10) (Fig.10).
9. Togliere la gomma (11) e sostituirla (Fig.10).
10. Per rimontare la gomma procedere nel modo inverso.



Verificare lo stato d'usura della gomma posteriore del corpo del tergilavaggio, se lo spigolo della gomma che è a contatto con il pavimento è rovinato, procedere con la sostituzione (è comunque possibile girare la gomma sui quattro spigoli) effettuando le seguenti operazioni:

1. Portare l'apparecchio nel luogo adibito alla manutenzione.
2. Eseguire le fasi per mettere in sicurezza dell'apparecchio (leggere paragrafo ["MESSA IN SICUREZZA DELL'APPARECCHIO"](#)).
3. Sollevare il corpo tergilavaggio dal pavimento, intervenire sulla leva comando corpo tergilavaggio (1) presente nella parte posteriore dell'apparecchio (Fig.1).

**ATTENZIONE:** Queste operazioni devono essere eseguite utilizzando dei guanti per proteggersi dal possibile contatto con bordi o punte di oggetti metallici.

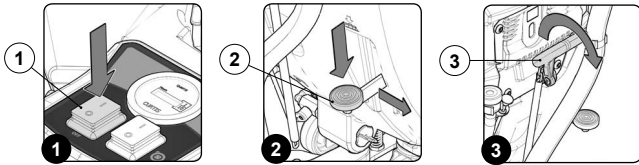
4. Sfilare il tubo (2) di aspirazione dalla bocchetta aspirazione (3) presente nel corpo tergilavaggio (Fig.2).
5. Svitare completamente i pomelli (4) presenti nel premontaggio corpo tergilavaggio (Fig.3).
6. Sfilare il corpo tergilavaggio dalle feritoie presenti nell'attacco tergilavaggio (Fig.4).
7. Ruotare i galletti (12) in posizione orizzontale (Fig.11).
8. Togliere le lame premi-gomma anteriori (12) (Fig.11).
9. Togliere la gomma (14) e sostituirla (Fig.11).
10. Per rimontare la gomma procedere nel modo inverso.

### REGOLAZIONE CORPO TERGIPAVIMENTO

L'accurata regolazione dell'altezza fra le gomme tergilavaggio ed il pavimento, garantisce una migliore asciugatura e pulizia del pavimento oltre ad una maggior durata del motore aspirazione. Per effettuare la regolazione delle gomme tergilavaggio effettuare quanto segue:

1. Portare l'apparecchio nel luogo adibito alla manutenzione.
2. Posizionarsi al posto di guida, dietro l'apparecchio.
3. Attivare l'apparecchio, portare l'interruttore generale (1) in posizione "ON - I" (Fig.1).
4. Abbassare il corpo basamento andando ad agire sul pedale comando basamento (2) posizionato nella parte posteriore dell'apparecchio (Fig.2).
5. Abbassare il corpo tergilavaggio andando ad agire sulla leva (3) posta nella parte posteriore dell'apparecchio (Fig.3).



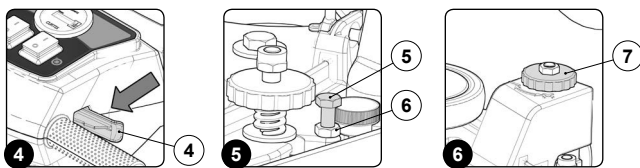


6. Regolare il flusso di soluzione detergente (leggere il paragrafo **"REGOLAZIONE SOLUZIONE DETERGENTE (VERSIONI SENZA CDS)"** oppure leggere il paragrafo **"REGOLAZIONE SOLUZIONE DETERGENTE (VERSIONI CON CDS)"**).
7. Attivando la leva presenza operatore (4) l'apparecchio inizia a muoversi (Fig.4).
8. Durante i primi metri di lavoro, verificare che le gomme tergipavimento tocchino il pavimento in modo omogeneo. In caso di necessità per aumentare l'inclinazione della gomma sulla parte centrale è necessario avvitare la vite (5) (Fig.5), mentre per diminuirla basta ruotare in senso opposto la vite (5).

**ATTENZIONE:** Prima di agire sulla vite (5) allentare il controdado (6). Al termine della regolazione ricordarsi di fissare la regolazione stringendo il controdado (6).

9. Durante la marcia verificare inoltre che la gomma posteriore deve lavori leggermente piegata all'indietro in modo uniforme su tutta la sua lunghezza (inclinata di circa 30° - 45° rispetto il pavimento). In caso di necessità regolare l'altezza delle gomme rispetto il pavimento, per fare ciò ruotare il pomello (7) (in figura è rappresentato solo il pomello di sinistra) in senso antiorario per alzare il tergipavimento e in senso opposto per abbassarlo (Fig.6).

**ATTENZIONE:** Le ruote destra e sinistra devono essere regolate in modo uniforme cosicché il tergipavimento lavori parallelo al pavimento.



#### CONTROLLO E MANUTENZIONE FILTRO-GALLEGGIANTE SERBATOIO DI RECUPERO

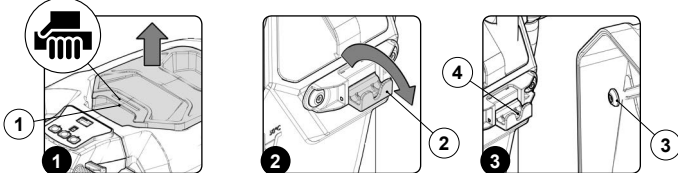
L'accurata pulizia del filtro-galleggiante del serbatoio di recupero garantisce una migliore pulizia del pavimento oltre ad una maggior durata del motore aspirazione.

Per pulire il filtro-galleggiante serbatoio di recupero eseguire quanto segue:

1. Portare l'apparecchio nel luogo adibito alla manutenzione.
2. Eseguire le fasi per mettere in sicurezza dell'apparecchio (leggere paragrafo **"MESSA IN SICUREZZA DELL'APPARECCHIO"**).

**ATTENZIONE:** Si consiglia di indossare sempre dei guanti protettivi per evitare lesioni gravi alle mani.

3. Fare presa sulla maniglia (1) posizionata nella parte posteriore del coperchio e rimuovere il coperchio serbatoio di recupero (Fig.1).
4. Ruotare il supporto coperchio serbatoio di recupero (2), il supporto opzionale è posizionato nella parte laterale sinistra dell'apparecchio (Fig.2).
5. Inserire il fermo (3) presente nel coperchio serbatoio di recupero nell'asola (4) presente nel supporto coperchio serbatoio di recupero (Fig.3).

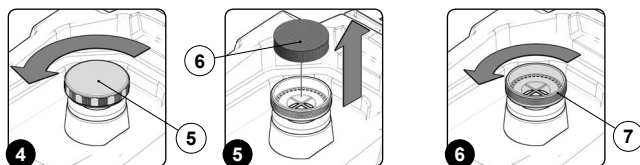


6. Rimuovere il coperchio galleggiante (5), ruotarlo secondo la direzione indicata della freccia (Fig.4).
7. Rimuovere il filtro aspirazione (6) e pulirlo (Fig.5).

**ATTENZIONE:** Si consiglia di utilizzare un getto di aria per rimuovere le impurità prima di pulire il filtro, posizionare il filtro ad almeno 20cm dal getto di aria.

**ATTENZIONE:** Non utilizzare prodotti altamente corrosivi per pulire il filtro per non recare danni allo stesso.

8. Rimuovere il corpo superiore galleggiante (7), ruotarlo secondo la direzione indicata della freccia (Fig.6).

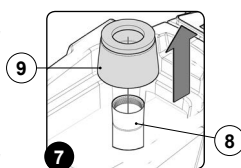


**ATTENZIONE:** durante la rimozione del corpo superiore galleggiante evitare assolutamente di rimuovere anche il corpo inferiore galleggiante (8) (Fig.7).

9. Rimuovere il galleggiante (9) (Fig.7). Sciacquare l'interno con un getto d'acqua, se necessario utilizzare una spatola per rimuovere la melma accumulata nel fondo del galleggiante.

**ATTENZIONE:** Se l'anello in poliuretano (10) presente sul corpo galleggiante (Fig.7) risulta troppo usurato o danneggiato contattare un centro assistenza più vicino.

10. Ripetere le operazioni al contrario per rimontare il tutto.



#### CONTROLLO E MANUTENZIONE SERBATOIO SOLUZIONE

Per svuotare il serbatoio soluzione eseguire quanto segue:

1. Portare l'apparecchio nel luogo adibito alla manutenzione.
2. Eseguire le fasi per mettere in sicurezza dell'apparecchio (leggere paragrafo **"MESSA IN SICUREZZA DELL'APPARECCHIO"**).

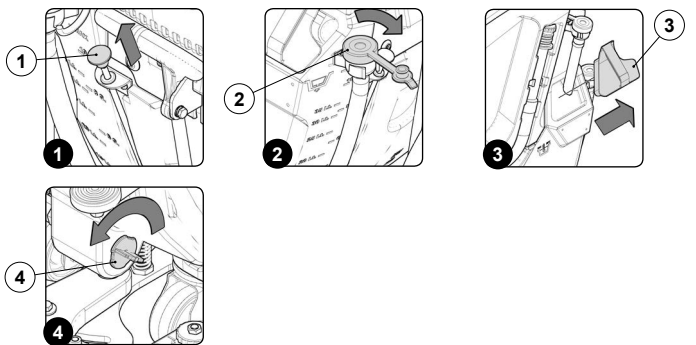
**ATTENZIONE:** Si consiglia di indossare sempre dei guanti protettivi per evitare lesioni gravi alle mani.

3. Serrare il flusso d'uscita del rubinetto presente nella parte posteriore dell'apparecchio, mediante la traslazione verso l'alto del pomello comando rubinetto (1) presente nella parte posteriore dell'apparecchio (Fig.1).
4. Rimuovere dalla sua sede il tubo livello serbatoio soluzione (2), svuotare il serbatoio soluzione (Fig.2).

**ATTENZIONE:** Il luogo adibito a quest'operazione deve essere conforme alla normativa vigente di rispetto ambientale.

**ATTENZIONE:** Prima di rimuovere dalla sua sede il tubo livello serbatoio soluzione (2), chiudere il tappo di scarico presente nel tubo stesso.

5. Per facilitare l'uscita dell'acqua presente nel serbatoio soluzione, rimuovere il tappo-dosatore carico acqua (3) serbatoio soluzione, è posizionato nella parte laterale sinistra dell'apparecchio (Fig.3).
6. Rimuovere dalla sua sede il tappo scarico serbatoio soluzione (4), svitandolo secondo la direzione indicata dalla freccia (Fig.4).
7. Ripetere le operazioni al contrario per rimontare il tutto.



#### CONTROLLO E MANUTENZIONE DELLA SPAZZOLA

L'accurata pulizia della spazzola garantisce una migliore pulizia del pavimento oltre ad una maggiore durata del motoriduttore basamento. Per pulire la spazzola effettuare quanto segue:

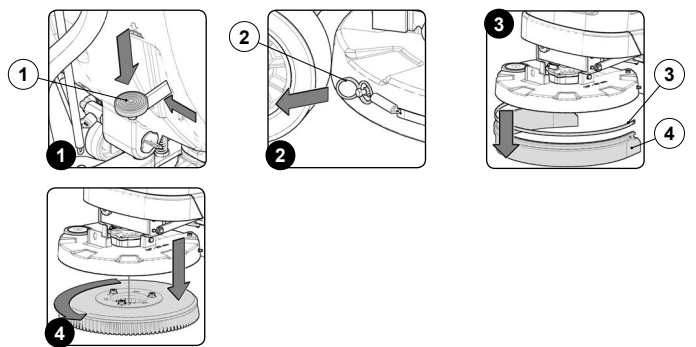
1. Portare l'apparecchio nel luogo adibito alla manutenzione.
2. Eseguire le fasi per mettere in sicurezza dell'apparecchio (leggere paragrafo **"MESSA IN SICUREZZA DELL'APPARECCHIO"**).

**ATTENZIONE:** Si consiglia di indossare sempre dei guanti protettivi per evitare lesioni gravi alle mani.

3. Sollevare il corpo basamento dal pavimento, intervenire sul pedale comando basamento (1) presente nella parte posteriore dell'apparecchio (Fig.1).
4. Se presente il paraspruzzi basamento sganciare la molla di fermo (2) paraspruzzi basamento (Fig.2).
5. Rimuovere la lama di fermo (3) ed il paraspruzzi (4) (Fig.3).
6. Con il basamento in posizione alta girare a scatto in modo da estrarre il bottone dalla molla di aggancio. Nella foto (Fig.4) è indicato il senso di rotazione per rimuovere la spazzola.
7. Se presente il paraspruzzi basamento sganciare la molla di fermo (2) paraspruzzi basamento (Fig.2).
8. Rimuovere la lama di fermo (3) ed il paraspruzzi (4) (Fig.3).
9. Con il basamento in posizione alta infilare la spazzola nella sede del piatto sotto il basamento girandola finché i tre bottoni entrano nelle nicchie del piatto stesso; girare a scatto in modo da spingere il bottone verso la molla di aggancio fino ad ottenere il bloccaggio. Nella foto (Fig.4) è indicato il senso di rotazione per l'aggancio della spazzola.
10. Pulire sotto un getto d'acqua la spazzola e rimuovere eventuali impurità presenti nelle setole delle spazzole. Verificare l'usura delle setole e in caso di consumo eccessivo sostituire la spazzola (la sporgenza delle setole non deve essere inferiore a 10 mm). Leggere il paragrafo **"MONTAGGIO DELLA SPAZZOLA"** per la sostituzione della spazzola.

**ATTENZIONE:** Il luogo adibito a quest'operazione deve essere conforme alla normativa vigente di rispetto ambientale.

11. Rimontare il paraspruzzi, Leggere il paragrafo **"MONTAGGIO PARASPRUZZI BASAMENTO"**.



### CONTROLLO E MANUTENZIONE TUBO ASPIRAZIONE

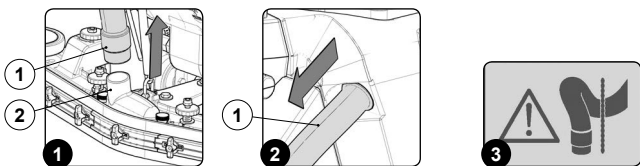
L'accurata pulizia del tubo aspirazione garantisce una migliore pulizia del pavimento oltre ad una maggior durata del motore aspirazione. Per pulire il tubo aspirazione effettuare quanto segue:

1. Portare l'apparecchio nel luogo adibito alla manutenzione.
2. Eseguire le fasi per mettere in sicurezza dell'apparecchio (leggere paragrafo "[MESSA IN SICUREZZA DELL'APPARECCHIO](#)").

**ATTENZIONE:** Si consiglia di indossare sempre dei guanti protettivi per evitare lesioni gravi alle mani.

3. Sfilare il tubo di aspirazione (1) dalla bocchetta aspirazione (2) presente nel corpo tergipavimento (Fig.1).
4. Sfilare il tubo di aspirazione (1) dal foro presente nella parte posteriore del serbatoio di recupero (Fig.2).
5. Rimuovere dai fermi il tubo scarico del serbatoio recupero.
6. Pulire l'interno del tubo aspirazione con un getto d'acqua corrente.
7. Ripetere le operazioni al contrario per rimontare il tutto.

**ATTENZIONE:** Porre particolare attenzione a porre il tubo aspirazione dietro la catena sollevamento, come indicato nell'etichetta (Fig.3).



### PULIZIA IMPIANTO IDRICO

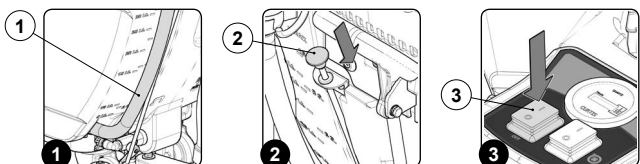
Prima di un lungo periodo di inattività eseguire quanto segue:

1. Portare l'apparecchio nel luogo adibito alla manutenzione.
2. Eseguire le fasi per mettere in sicurezza dell'apparecchio (leggere paragrafo "[MESSA IN SICUREZZA DELL'APPARECCHIO](#)").

**ATTENZIONE:** Si consiglia di indossare sempre dei guanti protettivi per evitare lesioni gravi alle mani.

**ATTENZIONE:** Il luogo adibito a quest'operazione deve essere conforme alla normativa vigente di rispetto ambientale.

3. Verificare che il serbatoio recupero sia vuoto, in caso contrario provvedere a vuotarlo completamente (leggere paragrafo "[CONTROLLO E MANUTENZIONE SERBATOIO DI RECUPERO](#)").
4. Verificare che la quantità di soluzione detergente presente nel serbatoio soluzione sia idonea alla tipologia di lavoro che si vuole eseguire, in caso contrario provvedere al riempimento del serbatoio soluzione (leggere paragrafo "[RIEMPIMENTO DI ACQUA IL SERBATOIO SOLUZIONE](#)"). Visualizzare il tubo livello (1) nella parte posteriore dell'apparecchio (Fig.1).
5. Verificare che il rubinetto acqua sia aperto completamente, il pomello regolazione acqua (2) deve essere completamente posizionato verso il basso (Fig.2).
6. Portare l'interruttore generale (3) in posizione "ON - I" (Fig.3).



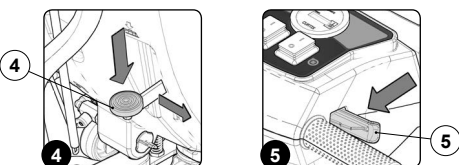
7. Abbassare il corpo basamento andando ad agire sul pedale comando basamento (4) posizionato nella parte posteriore dell'apparecchio (Fig.4).

**ATTENZIONE:** Non portare completamente la spazzola a contatto con il pavimento.

8. Attivando la leva presenza operatore (5) l'apparecchio inizia a muoversi (Fig.5).
9. Attendere qualche minuto, generalmente 2 - 4 minuti, per permettere il lavaggio del sistema di dosaggio.

**ATTENZIONE:** durante quest'operazione la macchina erogherà soluzione.

10. Passati i 2 - 4 minuti vuotare completamente il serbatoio soluzione (leggere il paragrafo "[CONTROLLO E MANUTENZIONE SERBATOIO SOLUZIONE](#)").



### RISOLUZIONE GUASTI

In questo capitolo vengono riportati i problemi più ricorrenti legati all'uso dell'apparecchio. Se non riuscite a risolvere i problemi con le informazioni seguenti, vi preghiamo di contattare il centro assistenza più vicino a voi.

PROBLEMA	POSSIBILE CAUSA	SOLUZIONE
L'APPARECCHIO NON SI ACCENDE	L'interruttore generale è in posizione di riposo.	Portare l'interruttore generale in posizione "ON - I".
	La spina presente nel cavo di alimentazione dell'apparecchio, non correttamente inserita nella presa della corrente di rete.	Collegare la spina presente nel cavo di alimentazione dell'apparecchio nella presa della corrente di rete.
	Le specifiche elettroniche dell'apparecchio non corrispondano con le specifiche elettroniche della rete di alimentazione.	Controllare se i dati tecnici presenti nella targa matricola dell'apparecchio corrispondono con i dati della rete di alimentazione.
	Il cavo di alimentazione danneggiato.	Contattare urgentemente un tecnico specializzato.
	Il fusibile della linea di corrente è danneggiato.	Sostituire il fusibile della linea di corrente.
L'APPARECCHIO NON PROCEDE DIRITTO.	La spazzola non è correttamente agganciata.	Agganciare correttamente la spazzola.
	Il basamento non è regolato correttamente.	Leggere il paragrafo "Regolazione basamento".
L'APPARECCHIO NON SI MUOVE	Le leve presenza operatore non sono azionate.	Premere le leve presenza operatore, sono posizionate sotto il manubrio di comando.
SOLUZIONE DETERGENTE SULLE SPAZZOLE NON SUFFICIENTE	Il rubinetto soluzione detergente è parzialmente oppure completamente chiuso.	Traslare verso il basso il pomello comando leva rubinetto.
	Quantità di soluzione detergente presente nell'impianto idrico non idonea al lavoro che si vuole compiere.	Controllare che la quantità di soluzione detergente presente nell'impianto idrico dell'apparecchio sia corretta con il lavoro da svolgere.
L'APPARECCHIO NON PULISCE CORRETTAMENTE	Filtro soluzione detergente ostruito.	Controllare che il filtro soluzione detergente non sia ostruito, in caso contrario provvedere a pulirlo.
	L'apparecchio non si accende.	Leggere la sezione " <a href="#">L'APPARECCHIO NON SI ACCENDE</a> ".
	La soluzione detergente erogata non è sufficiente.	Leggere la sezione " <a href="#">SOLUZIONE DETERGENTE SULLE SPAZZOLE NON SUFFICIENTE</a> ".
	La spazzola utilizzata non è correttamente inserita nell'apparecchio.	Controllare che la spazzola sia correttamente inserita nell'apparecchio.
	La tipologia di spazzola utilizzata non è idonea allo sporco che si deve affrontare.	Controllare che le spazzole montate sull'apparecchio siano adeguate al lavoro da svolgere.
	L'usura delle setole della spazzola o del tampone è eccessiva.	Controllare lo stato di usura della spazzola ed eventualmente sostituirla.
	Disgiuntore termico motore basamento attivo.	Per ridare corrente al motore è necessario spegnere la macchina e attendere il raffreddamento.
IL TERGIPAVIMENTO NON ASCIUGA PERFETTAMENTE	Controllare che il tergipavimento sia privo di ostruzioni.	Controllare che il tergipavimento sia privo di ostruzioni.
	L'apparato di aspirazione è ostruito.	Controllare che il tubo aspirazione sia privo di ostruzioni. Controllare che il filtro calotta aspirazione sia privo di ostruzioni.
	Il tappo del tubo di scarico del serbatoio di recupero è posizionato non correttamente. Il coperchio del serbatoio di recupero è posizionato non correttamente.	Controllare che il tappo del tubo di scarico del serbatoio di recupero sia posizionato correttamente. Controllare che il coperchio del serbatoio di recupero sia posizionato correttamente sull'apparecchio.
PRODUZIONE ECCESSIVA DI SCHIUMA	Il detergente utilizzato non è corretto.	Controllare che sia stato usato detergente a schiuma frenata. Eventualmente aggiungere una minima quantità di liquido antischiuma nel serbatoio recupero.
	Il pavimento è poco sporco.	Diluire maggiormente il detergente.
L'APPARECCHIO NON ASPIRAZIONA CORRETTAMENTE	Il serbatoio di recupero è pieno.	Svuotare il serbatoio di recupero.
	L'apparato aspirazione è ostruito	Leggere la sezione " <a href="#">IL TERGIPAVIMENTO NON ASCIUGA PERFETTAMENTE</a> ".

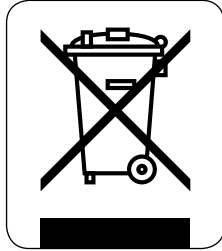


### SMALTIMENTO

Procedere alla rottamazione dell'apparecchio presso un demolitore o centro di raccolta autorizzato.

Prima di rottamare l'apparecchio è necessario rimuovere e separare i seguenti materiali e inviarli alle raccolte differenziate nel rispetto della Normativa vigente d'igiene ambientale:

- Spazzole
- Feltro
- Parti elettriche ed elettroniche\*
- Batterie
- Parti in plastica (serbatoi e manubrio)
- Parti metalliche (leve e telaio)



(\*) In particolare, per la rottamazione delle parti elettriche ed elettroniche, rivolgersi al distributore.

### SCELTA ED USO DELLE SPAZZOLE

#### SPAZZOLA IN POLIPROPILENE (PPL)

Viene usata su tutti i tipi di pavimento e ha una buona resistenza all'usura e all'acqua calda (non oltre i 50 gradi). Il PPL non è igroscopico e perciò conserva le sue caratteristiche pur lavorando sul bagnato.

#### SPAZZOLA ABRASIVA

Le setole di questa spazzola vengono caricate con abrasivi molto aggressivi. Essa viene usata per pulire pavimenti molto sporchi. Per evitare danni al pavimento si consiglia di lavorare con la pressione strettamente necessaria.

#### SPESSORE DELLE SETOLE

Le setole di spessore più grosso sono più rigide e quindi vanno usate su pavimento liscio o con piccole fughe.

Su pavimento irregolare o con rilievi o fughe profonde è consigliabile usare setole più morbide le quali penetrano più facilmente in profondità.

Va tenuto presente che quando le setole della spazzola sono consumate e quindi troppo corte, diventano rigide e non riescono più a penetrare e pulire in profondità anche perché, come per le setole troppo grosse, la spazzola tende a saltellare.

#### DISCO TRASCINATORE

Il disco trascinatore è consigliabile per pulire superfici lucide.

Ci sono due tipi di disco trascinatore:

1. Il disco trascinatore di tipo tradizionale è dotato di una serie di punte ad ancora che permettono di trattenere e trascinare il disco abrasivo durante il lavoro.
2. Il disco trascinatore del tipo CENTER LOCK, oltre che di punte ad ancora, è dotato di un sistema di bloccaggio centrale a scatto in plastica che permette di centrare perfettamente il disco abrasivo e di tenerlo agganciato senza rischio di distacco. Questo tipo di trascinatore è indicato soprattutto per le macchine con più spazzole per le quali il centraggio dei dischi abrasivi risulta difficoltoso.

#### TAMPONE ROSSO

Adatto per l'utilizzo frequente su pavimenti relativamente puliti. Pulisce anche a secco e lucida rimuovendo i segni.

#### TAMPONE VERDE

Adatto per la rimozione degli strati superficiali di cera e per preparare il pavimento al ritrattamento successivo. Utilizzare umido.

#### TAMPONE NERO

Adatto per la raschiatura a umido di forti strati di cera. Rimuove il vecchio finissaggio ed elimina le bave di cemento.

	N° SPAZ.	CODICE	TIPO DI SETOLA	Ø SETOLA	Ø SPAZ.	NOTE
ANTEA 50E	1	404653	PPL	0.9	508	SPAZZOLA NERO DI COLORE
	1	404654	PPL	0.3	508	SPAZZOLA AZZURRO DI COLORE
	1	405631	PPL	0.6	508	SPAZZOLA BIANCO DI COLORE
	1	405632	ABRASIVA		508	SPAZZOLA
	1	405527			497	DISCO TRASCINATORE

### DICHIARAZIONE DI CONFORMITÀ CE



La sottoscritta ditta fabbricante:

**COMAC S.p.A.**

Via Maestri del Lavoro, 13

37059 Santa Maria di Zevio (VR)

Dichiara sotto la propria esclusiva responsabilità che i prodotti

**MACCHINE LAVASCIUGA PAVIMENTI  
mod. ANTEA 50E**

sono conformi a quanto previsto dalle Direttive:

- 2006/42/CE: Direttiva macchine.
- 2006/95/CE: Direttiva bassa tensione.
- 2004/108/CE: Direttiva compatibilità elettromagnetica.

Inoltre sono conformi alle seguenti norme:

- EN 60335-1: Sicurezza degli apparecchi elettrici d'uso domestico e similare - Sicurezza. Parte 1: Norme generali.
- EN 60335-2-72: Sicurezza degli apparecchi elettrici d'uso domestico e similare. Parte 2: Norme particolari per macchine automatiche per il trattamento dei pavimenti per uso industriale e collettivo.
- EN 12100-1: Sicurezza del macchinario - Concetti fondamentali, principi generali di progettazione - Parte 1: Terminologia di base e metodologia.
- EN 12100-2: Sicurezza del macchinario - Concetti fondamentali, principi generali di progettazione - Parte 2: Principi tecnici.
- EN 55014-1: Compatibilità elettromagnetica - Prescrizioni per gli elettrodomestici, gli utensili elettrici e gli apparecchi similari. Parte 1: Emissione - Norma di famiglia di prodotti.
- EN 55014-2: Compatibilità elettromagnetica - Prescrizioni per gli elettrodomestici, gli utensili elettrici e gli apparecchi similari. Parte 2: Immunità - Norma di famiglia di prodotti.
- EN 61000-3-2: Compatibilità elettromagnetica (EMC) - Parte 3-2: Limiti - Limiti per le emissioni di corrente armonica (Apparecchiature con corrente d'ingresso ≤ 16 A per fase).
- EN 61000-3-3: Compatibilità elettromagnetica (EMC) - Parte 3-3: Limiti - Limitazione delle fluttuazioni di tensione e del flicker in sistemi di alimentazione in bassa tensione per apparecchiature con corrente nominale ≤ 16 A.
- EN 62233: Apparecchi per uso domestico e similare - Campi elettromagnetici - Metodi per la valutazione e le misure.

La persona autorizzata a costituire il fascicolo tecnico:

Sig. Giancarlo Ruffo

Via Maestri del Lavoro, 13

37059 Santa Maria di Zevio (VR) - ITALY

Santa Maria di Zevio (VR), 28/09/2015

Comac S.p.A.  
Il Legale Rappresentante  
Giancarlo Ruffo







COMAC S.p.A. - Via Maestri del Lavoro, 13 - 37059 S. Maria di Zevio - Verona - Italy  
Tel. +39 045 8774222 - Fax +39 045 8750303 - E-mail: [com@comac.it](mailto:com@comac.it)  
[www.comac.it](http://www.comac.it)